



NIVEL SURVEILLANCE

Weekcijfers COVID-19-patiënten in de huisartsenpraktijk

Week 10-34, 2 maart – 23 augustus 2020

Samenvatting

Hoeveel mensen hebben een eerste contact met de huisarts vanwege COVID-19-achtige klachten?

- In week 34 was het aantal mensen dat voor het eerst contact opnam met de huisarts vanwege COVID-19-achtige klachten 8 per 100.000 inwoners. Dat is vergelijkbaar met de weken ervoor.
- Het totaal aantal eerste contacten met de huisartsenpraktijk vanwege COVID-19-achtige klachten in heel Nederland in week 34 wordt geschat op 1.500.
- Sinds het verruimen van de maatregelen tegen verspreiding van het coronavirus zien we wekelijks een redelijk stabiel aantal mensen dat voor het eerst contact opneemt met de huisarts vanwege COVID-19 achtige klachten.

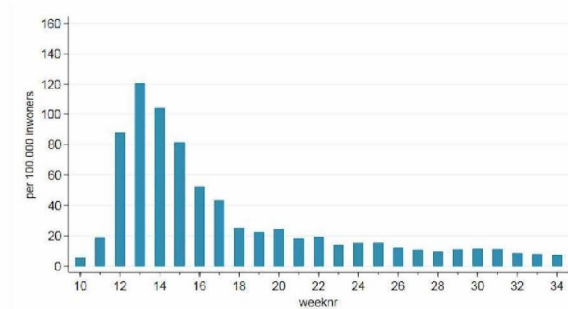
Van een representatieve steekproef van zo'n 350 huisartsenpraktijken uit heel Nederland ontvangt Nivel Zorgregistraties Eerste Lijn wekelijks gegevens over verleende zorg aan hun patiënten. Hiermee kunnen we snel en betrouwbaar inzicht geven in het aantal mensen dat voor het eerst contact met de huisartsenpraktijk opnam vanwege COVID-19-achtige klachten.

COVID-19-achtige klachten

Mensen met een eerste contact vanwege COVID-19-achtige klachten zijn mensen die voor het eerst contact opnemen met hun huisarts vanwege klachten die passen bij COVID-19, maar bij wie de diagnose (nog) niet door een test bevestigd is. Deze cijfers vormen een aanvulling op de COVID-19-meldingen van de GGD'en en de cijfers van ziekenhuisopnames en sterftegevallen in verband met COVID-19. Meer informatie vindt u achter in deze factsheet bij 'Methode vaststellen cijfers eerste contacten vanwege COVID-19-achtige klachten'.

Aantal patiënten met een eerste contact vanwege COVID-19-achtige klachten per week

Sinds in week 20 (11 - 17 mei) de maatregelen tegen verspreiding van het coronavirus werden verruimd, is het aantal patiënten met een eerste contact vanwege COVID-19-achtige klachten stabiel. Na de piek in week 13 (23 - 29 maart), toen er 121 patiënten met een eerste contact vanwege COVID-19-achtige klachten per 100.000 inwoners werden geregistreerd, nam het aantal nieuwe patiënten in de weken daarna af. Sinds week 26 zijn de aantallen patiënten per week redelijk stabiel (figuur 1). In week 34 (17 - 23 augustus) registreerden de huisartsen 8 patiënten per 100.000 inwoners.

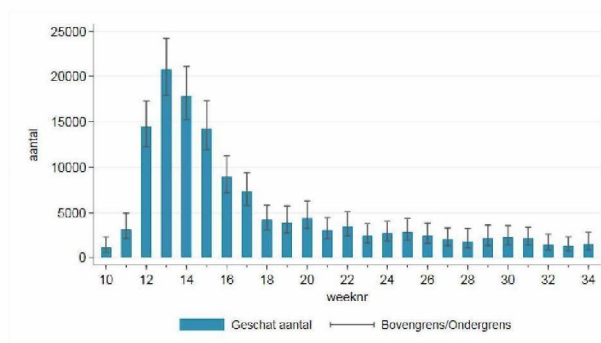


Figuur 1 Aantal mensen met een eerste contact met de huisartsenpraktijk vanwege COVID-19-achtige klachten (exclusief bevestigde COVID-19) per 100.000 inwoners

Aantallen omgerekend voor heel Nederland

De getallen per 100.000 inwoners hebben we omgerekend naar totale aantallen voor heel Nederland. Hierbij is rekening gehouden met de grote verschillen in het aantal mensen met een eerste contact vanwege COVID-19-achtige klachten per provincie en met verschillen in inwonersaantal tussen provincies ten opzichte van de steekproef van 350 deelnemende praktijken. Ook hebben we het betrouwbaarheidsinterval rondom de schatting berekend.

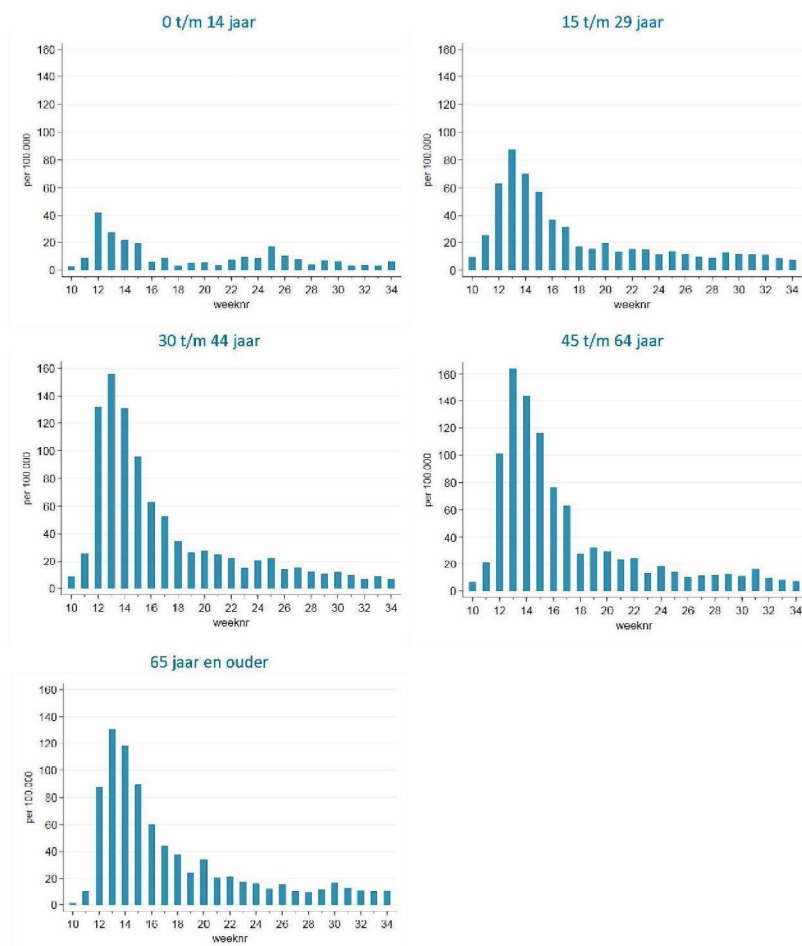
Huisartsen registreerden in week 34 (17 - 23 augustus) volgens deze schatting 1.500 mensen die voor de eerste keer contact opnamen met de huisartsenpraktijk vanwege klachten die mogelijk passen bij COVID-19 (95% BI: 860 – 2.810) (figuur 2).



Figuur 2 Aantal mensen met een eerste contact met de huisartsenpraktijk vanwege COVID-19-achtige klachten (exclusief bevestigde COVID-19) in Nederland (schatting met 95% betrouwbaarheidsintervallen)

Verdeling naar leeftijd en geslacht

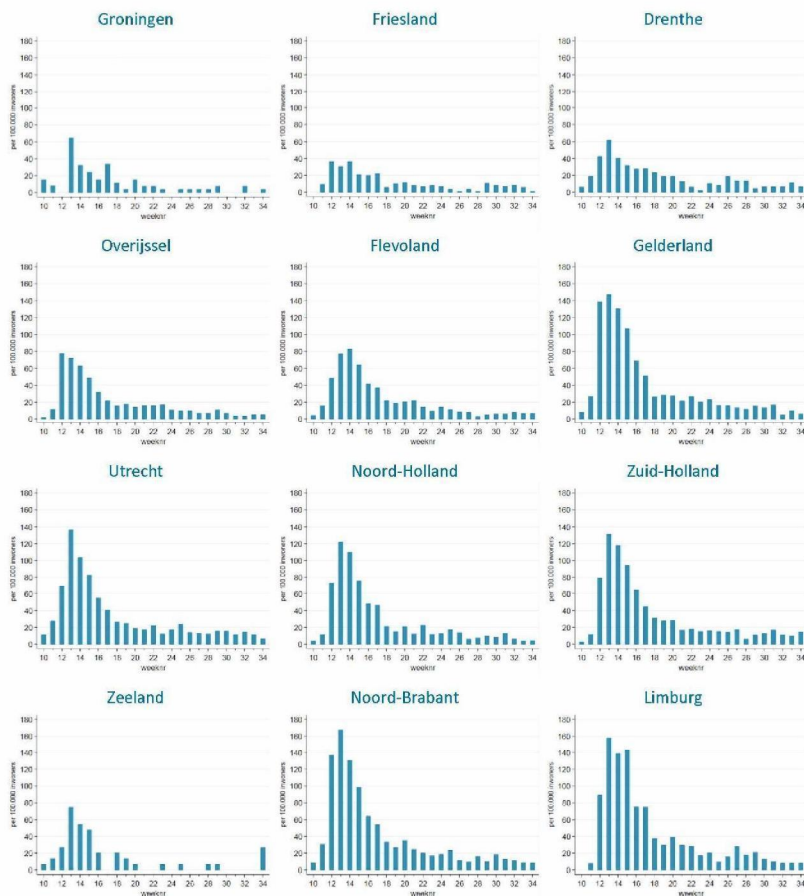
In alle leeftijdsgroepen zijn de aantallen patiënten met een eerste contact vanwege COVID-19-achtige klachten al een aantal weken redelijk stabiel (figuur 3). De huisartsen zagen in week 34 (17 – 23 augustus) iets meer patiënten van 65 jaar en ouder (11 per 100.000) dan jongere patiënten (6 tot 8 per 100.000). In de periode van week 10 t/m week 34 registreerden huisartsen relatief meer vrouwen (57%) dan mannen (43%) met een eerste contact vanwege COVID-19-achtige klachten.



Figuur 3 Aantal mensen met een eerste contact met de huisartsenpraktijk vanwege COVID-19-achtige klachten (exclusief bevestigde COVID-19) per 100.000 inwoners, naar leeftijdsgroep

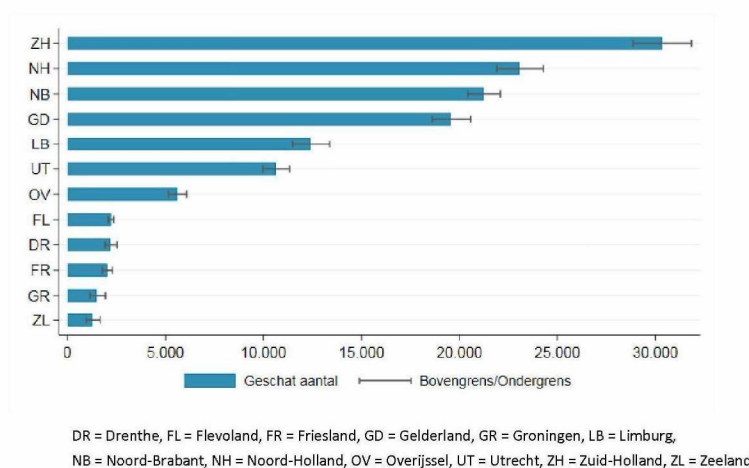
Aantallen per provincie

In figuur 4 staat het aantal mensen dat voor de eerste keer contact opnam met de huisarts vanwege klachten die mogelijk passen bij COVID-19 per week uitgesplitst naar provincie. In week 34 (17 - 23 augustus) waren de cijfers, zoals geregistreerd door huisartsen, relatief laag in alle provincies behalve Zeeland. In absolute zin ging het in Zeeland echter om registratie van vier patiënten in een relatief kleine steekproef van 14.700 inwoners.



Figuur 4 Aantal mensen met een eerste contact met de huisartsenpraktijk vanwege COVID-19-achtige klachten (exclusief bevestigde COVID-19) per 100.000 inwoners, naar provincie

De totale aantallen geschatte mensen die voor het eerst contact hebben opgenomen met de huisarts vanwege klachten die mogelijk passen bij COVID-19 van week 10 tot en met week 34 per provincie staan in figuur 5. De huisartsen in Zuid-Holland registreerden de meeste patiënten tot nu toe. Deze provincie heeft ook de meeste inwoners van Nederland.



Figuur 5 Totaal aantal mensen met een eerste contact met de huisartsenpraktijk vanwege COVID-19-achtige klachten (exclusief bevestigde COVID-19) per provincie tot en met week 34 (schattingen met 95% betrouwbaarheidsintervallen)

Disclaimer

De getoonde cijfers zijn met de grootst mogelijke zorgvuldigheid tot stand gekomen, waarbij getracht is zo volledig mogelijk te zijn. De cijfers zijn gebaseerd op contacten die patiënten met de huisartsenpraktijk hebben gehad. De cijfers worden iedere week bijgewerkt waarbij ook aanvullingen over eerdere weken meegenomen worden. Hierdoor kan het voorkomen dat de cijfers van eerdere factsheets niet exact overeenkomen met een volgende factsheet. De verspreiding van COVID-19 is regionaal zeer verschillend, ook binnen provincies. Daarom zijn de locaties van onze deelnemende huisartsenpraktijken van invloed op de gepresenteerde resultaten.

Methode vaststellen eerste contact vanwege COVID-19-achtige klachten

Voor het samenstellen van deze factsheet baseren we ons op gegevens van zo'n 350 huisartsen aangesloten bij Nivel Zorgregistraties Eerste Lijn. Wekelijks krijgt het Nivel van deze surveillancepraktijken geanonimiseerde gegevens uit de elektronische medische dossiers. Voor het realiseren van de doelstelling van Nivel Zorgregistraties Eerste Lijn stelt het ministerie van Volksgezondheid, Welzijn en Sport (VWS) jaarlijks een subsidie beschikbaar; deze subsidie is onderdeel van de instellingssubsidie van het Nivel.

Doorgaans registreren huisartsen diagnoses via de ICPC-codering. Voor COVID-19 bestaat (nog) geen unieke ICPC-code. Het NHG (Nederlands Huisartsen Genootschap) adviseert huisartsen om bepaalde ICPC-codes te gebruiken en in de omschrijving 'COVID-19' of 'verdenking COVID-19' toe te voegen in het opmerkingenveld in de elektronische patiëntendossiers. In praktijk kent deze toegevoegde tekst meer variatie dan door het NHG wordt geadviseerd, en worden er meerdere ICPC-codes gebruikt. Deze variatie nemen wij ook mee. COVID-19-gerelateerde ICPC-codes en de toegevoegde omschrijvingen hebben wij gebruikt om te bepalen welke patiënten een eerste contact met de huisartsenpraktijk hadden vanwege klachten die mogelijk passen bij COVID-19. In eerdere factsheets (week 16 tot en met week 27) gebruikten we de term 'verdenking op' COVID-19. Vanaf deze week hebben we deze omschrijving aangepast in 'eerste contact met de huisartsenpraktijk vanwege klachten die mogelijk passen bij COVID-19' (afgekort als eerste contact vanwege COVID-19-achtige klachten). Deze aanpassing is ingegeven door het veranderde testbeleid van COVID-19. Voorheen kon een verdenking vaak niet omgezet worden in een positieve dan wel negatieve uitslag vanwege de beperkte testbeleid. Het bleef bij een 'verdenking op'. Sinds 1 juni is er een ruim testbeleid en kan iedereen met (zelfs lichte) COVID-19-achtige klachten getest worden door de GGD. De verdenking verandert dan in een positieve of negatieve testuitslag. Met onze cijfers geven we echter weer hoeveel mensen voor het eerst contact zoeken met de huisartsenpraktijk vanwege COVID-19-achtige klachten. Momenteel is de omschrijving 'eerste contact met de huisartsenpraktijk vanwege klachten die mogelijk passen bij COVID-19' daarom correcter.

In eerdere factsheets werden ook de aantallen mensen beschreven met een klinisch bevestigde COVID-19. Dit was gebaseerd op een positieve testuitslag of omdat de huisarts het klinisch beeld typerend vond voor COVID-19, eventueel in combinatie met omstandigheden (bijv. een huisgenoot met een positieve testuitslag). Dit was relevant omdat niet iedere mogelijke patiënt getest kon worden. Op dit moment is de testcapaciteit ruim voldoende en leveren de testuitslagen van de GGD's de aantallen positief geteste mensen. Deze verandering is de aanleiding om geen aantallen patiënten met klinisch bevestigde COVID-19 meer op te nemen in deze serie weekcijfers COVID-19-patiënten in de huisartsenpraktijk.

Het beoordelen van de teksten in het opmerkingenveld in de elektronische patiëntendossiers is gedaan door twee huisartsonderzoekers in samenwerking met de andere onderzoekers van Nivel Zorgregistraties Eerste Lijn.

Aantallen omgerekend voor heel Nederland

De geobserveerde wekelijkse cijfers van de deelnemende praktijken (aantal gevallen gedeeld door de populatie van de praktijk) zijn gemiddeld per provincie, om rekening te houden met regionale verschillen en het feit dat het aantal deelnemers verschilt tussen provincies. Vervolgens zijn de cijfers omgerekend naar totale aantallen per provincie op basis van het aantal inwoners in de provincie. Tot slot zijn deze schattingen per provincie opgeteld voor heel Nederland. De schattingen naar leeftijd of geslacht zijn gebaseerd op de aantallen inwoners in de provincies in deze groepen. Bij de schattingen van absolute aantallen wordt rekening gehouden met het feit dat ze op een steekproef zijn gebaseerd; dit wordt weergegeven met betrouwbaarheidsintervallen.

Elke week nieuwe Nivel-cijfers

Elke week berekent Nivel Zorgregistraties Eerste Lijn het aantal patiënten met een eerste contact met de huisartsenpraktijk vanwege klachten die passen bij COVID-19. Dit doen we op basis van diagnosecodes ('Acute infectie bovenste luchtwegen', 'Andere infectie(s) luchtwegen', 'Influenza', 'Pneumonie', 'Andere virusziekte(n)', 'Andere infectieziekte', 'Koorts', 'Benauwdheid', 'Hoesten') en aanvullende omschrijvingen van de huisarts die mogelijk wijzen op COVID-19. Om een grotere precisie te bereiken berekenen we ook de cijfers van de voorgaande weken opnieuw, waarbij we eventueel nagekomen gegevens meenemen.

Meer weten over corona?

Een overzicht van alle factsheets vindt u bij [Monitor: Cijfers COVID-19-achtige klachten in huisartsenpraktijken](#). Alle informatie over ons corona-onderzoek vindt u op [Corona Actueel](#).

Meer weten over Nivel Surveillance?

Een deel van de huisartsenpraktijken die deelnemen aan Nivel Zorgregistraties Eerste Lijn, de Nivel Peilstations, neemt monsters af bij een aantal patiënten met griepachtige klachten. Deze worden door het RIVM onderzocht op onder meer SARS-CoV-2. De resultaten zijn te vinden op onze [Surveillance-pagina](#), samen met al onze wekelijkse cijfers over gezondheidsproblemen. Voor meer informatie kunt u een e-mail sturen naar surveillance@nivel.nl.

Contact

Dr. 5.1.2e, projectleider Nivel Surveillance, [E] 5.1.2e [@nivel.nl](mailto: @nivel.nl), [T] 5.1.2e.

Titelgegevens van deze publicatie

De gegevens uit deze publicatie mogen met de volgende bronvermelding worden gebruikt: Hooiveld, M., Hek, K., Heins, M., Hendriksen, J., Bolt, E., Weesie, Y., Spreeuwenberg, P., Korevaar, J.. Cijfers COVID-19-achtige klachten in huisartsenpraktijken. Nivel Surveillance. Week 10-34, 2 maart - 23 augustus 2020. Utrecht: Nivel, 2020.



Rijksinstituut voor Volksgezondheid
en Milieu
Ministerie van Volksgezondheid,
Welzijn en Sport

Epidemiologische situatie COVID-19 in Nederland

Rijksinstituut voor Volksgezondheid en Milieu - RIVM
7 september 2020, 10:00

Samenvatting

Tot en met 7 september 10:00 uur zijn er in Nederland in totaal 75584 COVID-19 patiënten gemeld aan het RIVM. Van alle gemelde patiënten is de helft 51 jaar of ouder. Tot nu toe zijn 12219 van de gemelde patiënten opgenomen in het ziekenhuis en 6243 mensen overleden. De helft van de opgenomen patiënten is 68 jaar of ouder, van de overleden patiënten was de helft 83 jaar of ouder.

Uitleg over surveillance van COVID-19 in Nederland

Door middel van surveillance houdt het RIVM zicht op de verspreiding van COVID-19 in Nederland. Via een samenwerking tussen artsen, laboratoria en de GGD'en wordt informatie verzameld over personen (patiënten) met een positieve SARS-CoV-2 testuitslag. Sinds het begin van de COVID-19 epidemie in Nederland is het testbeleid geleidelijk veranderd. Het huidige testbeleid is hier te vinden. Sinds 1 juni kan iedereen met klachten zich laten testen. Toch is het aannemelijk dat niet alle COVID-19 patiënten getest worden. De werkelijke aantallen in Nederland zijn daarom waarschijnlijk hoger dan de aantallen die hier genoemd worden. Aan het RIVM wordt niet gemeld wie hersteld is van COVID-19.

Er worden ook mensen die om andere redenen dan COVID-19 in het ziekenhuis worden opgenomen getest op het nieuwe coronavirus. Dit wordt gedaan om verspreiding van dit virus binnen het ziekenhuis tegen te gaan. Vanaf 1 mei wordt bij melding van een in het ziekenhuis opgenomen positief geteste patiënt, nagevraagd of de ziekenhuisopname vanwege COVID-19 was. Vanaf 8 mei geven we in de rapportages van de ziekenhuisopnames sinds 1 mei alleen opnames weer waarbij niet is aangegeven dat de opname om een andere reden was. Dit doen we zodat het aantal in het ziekenhuis opgenomen COVID-19 patiënten een zo goed mogelijke indicator blijft van de epidemie. Dit geeft namelijk weer hoeveel mensen ernstig ziek zijn door COVID-19. Patiënten die om een andere reden ziekenhuiszorg nodig hebben en ook COVID-19 blijken te hebben, worden uiteraard wel meegenomen in het totaal aantal meldingen.

Een databestand met de cumulatieve aantallen per gemeente per dag van gemelde COVID-19 patiënten, in het ziekenhuis opgenomen COVID-19 patiënten en overleden COVID-19 patiënten is hier te vinden. Een databestand met karakteristieken van elke positief geteste COVID-19 patiënt in Nederland is hier te vinden.

Weergave van grafieken

In de grafieken wordt in geel weergegeven wat de veranderingen zijn ten opzichte van de voorgaande week in aantallen aan het RIVM gemelde patiënten. Soms worden meldingen van GGD aan RIVM een dag of enkele dagen later gedaan dan de dag dat de patiënt bij de GGD wordt gemeld.

Per 25 augustus worden de COVID-19 meldingen aan de GGD'en in Figuur 1 t/m 5 en 9 t/m 11 weergegeven vanaf 6 juli. De epidemiologische curves met data vanaf 27 februari zijn weergegeven in paragraaf 12.1 (Figuur 25 t/m 31). De kaarten met COVID-19 meldingen vanaf 27 februari per gemeente zijn te vinden in paragraaf 12.2.2 (Figuur 32 t/m 34).

Inhoudsopgave

	Pagina
1 Samenvatting COVID-19 meldingen van de GGD'en vanaf 27 februari 2020	3
2 COVID-19 meldingen aan de GGD'en vanaf 6 juli 2020	4
3 Regionale overzichten van COVID-19 meldingen aan de GGD'en	9
3.1 Aantal COVID-19 meldingen per provincie in de afgelopen week	9
3.2 Kaarten met COVID-19 meldingen per gemeente in de afgelopen twee weken . . .	10
4 Leeftijdsverdeling en man-vrouwverdeling van bij GGD'en gemelde COVID-19 patiënten in de afgelopen week	13
5 Reishistorie van bij GGD'en gemelde COVID-19 patiënten vanaf 6 juli 2020 en in de afgelopen week	15
6 Setting van mogelijke besmetting van bij GGD'en gemelde COVID-19 patiënten vanaf 6 juli 2020 en in de afgelopen week	16
7 Surveillance van COVID-19 in verpleeghuizen en woonzorgcentra vanaf 6 juli 2020	18
8 Bron- en contactonderzoek van COVID-19 meldingen aan de GGD'en	20
8.1 Resultaten uit bron- en contactonderzoek	20
9 SARS-CoV-2 testen afgenomen door de GGD'en vanaf 1 juni	22
10 Schattingen en berekeningen	27
10.1 Schatting van het aantal besmettelijke personen gebaseerd op gegevens t/m 28 augustus 2020	27
10.2 Het reproductiegetal R gebaseerd op gegevens t/m 28 augustus 2020	28
11 COVID-19 gegevens uit overige bronnen	30
11.1 SARS-CoV-2 laboratoriumtests op basis van de virologische dagstaten	30
11.2 Nivel/RIVM huisartsen peilstation surveillance: respiratoire infecties bij personen met griepachtige klachten of acute luchtweginfecties.	34
11.3 COVID-19 opnames op de verpleegafdeling en de intensive care	36
11.4 Totale sterfte in Nederland t/m 26 augustus 2020	38
12 COVID-19 meldingen vanaf 27 februari 2020	39
12.1 COVID-19 meldingen aan de GGD'en vanaf 27 februari 2020	39
12.2 Regionale overzichten van COVID-19 meldingen vanaf 27 februari 2020	46
12.2.1 Aantallen COVID-19 meldingen per provincie vanaf 27 februari 2020	46
12.2.2 Kaarten met COVID-19 meldingen per gemeente vanaf 27 februari 2020 . . .	47
12.3 Leeftijdsverdeling en man-vrouwverdeling van COVID-19 patiënten vanaf 27 februari 2020	50
12.4 Onderliggende aandoeningen en/of zwangerschap bij overleden COVID-19 patiënten jonger dan 70 jaar vanaf 27 februari 2020	52
12.5 Surveillance van COVID-19 in verpleeghuizen in Nederland	53
12.6 Surveillance van COVID-19 onder zorgmedewerkers	55
12.7 COVID-19 opnames op de verpleegafdeling en de intensive care	56

INHOUDSOPGAVE

Klik op de titel om naar de betreffende paragraaf in het document te gaan.

1 Samenvatting COVID-19 meldingen van de GGD'en vanaf 27 februari 2020

Tabel 1: Aantal door de GGD'en gemelde COVID-19 patiënten, aantal in het ziekenhuis opgenomen COVID-19 patiënten gemeld door GGD'en en aantal overleden COVID-19 patiënten gemeld door GGD'en¹

Gezondheidsstatus	Totaal	%	Meldingen afgelopen week ²	Gecorrigeerd ³	Verskil met vorige week ⁴
Totaal gemeld	75584		4922	-5	4917
Ziekenhuisopname	12219	16,2	42	0	42
Overleden ⁵	6243	8,3	22	-3	19

¹ Sinds 1 juni kan iedereen met klachten zich laten testen. Toch is het aannemelijk dat niet alle COVID-19 patiënten getest worden. De werkelijke aantallen in Nederland zijn daarom waarschijnlijk hoger dan de aantallen die hier genoemd worden. Het werkelijke aantal COVID-19 patiënten opgenomen in het ziekenhuis of overleden is hoger dan het aantal opgenomen of overleden patiënten gemeld in de surveillance, omdat de surveillance gebaseerd is op de informatie op het moment van melding. Aan het RIVM wordt niet gemeld wie hersteld is.

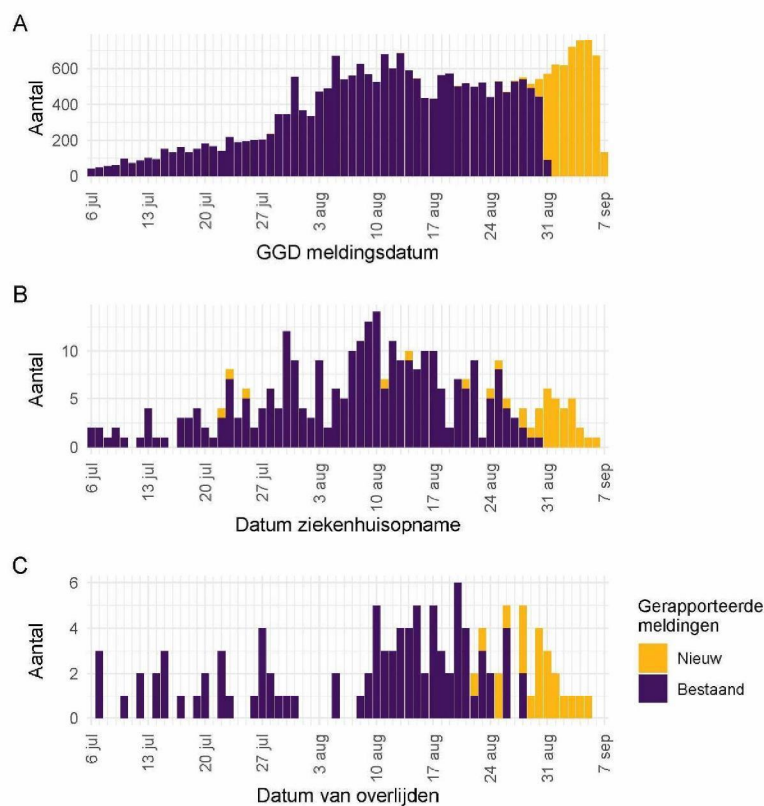
² Meldingen die tussen 31 augustus 10:01 en 7 september 08:45 aan het RIVM zijn gemeld. Dit betreft het aantal meldingen, opnames en overlijdens die in de afgelopen week nieuw aan het RIVM zijn gerapporteerd. Datum van melding aan de GGD, ziekenhuisopname of overlijden kan echter in een andere week vallen. Bij overige tabellen en figuren in dit rapport wordt de datum van melding, ziekenhuisopname of overlijden gebruikt. Deze cijfers zijn dus niet hetzelfde.

³ Meldingen die gewist of herzien zijn tussen 31 augustus 10:01 en 7 september 08:45. Behalve dat er nieuwe meldingen worden ontvangen, worden eerdere meldingen soms aangepast; de aantallen meldingen per dag kunnen daardoor variëren.

⁴ Het verschil tussen de cumulatieve meldingen t/m 7 september 08:45 ten opzichte van 31 augustus 10:00.

⁵ Voor 83 sterfgevallen is aangegeven dat COVID-19 niet de directe oorzaak van overlijden is.

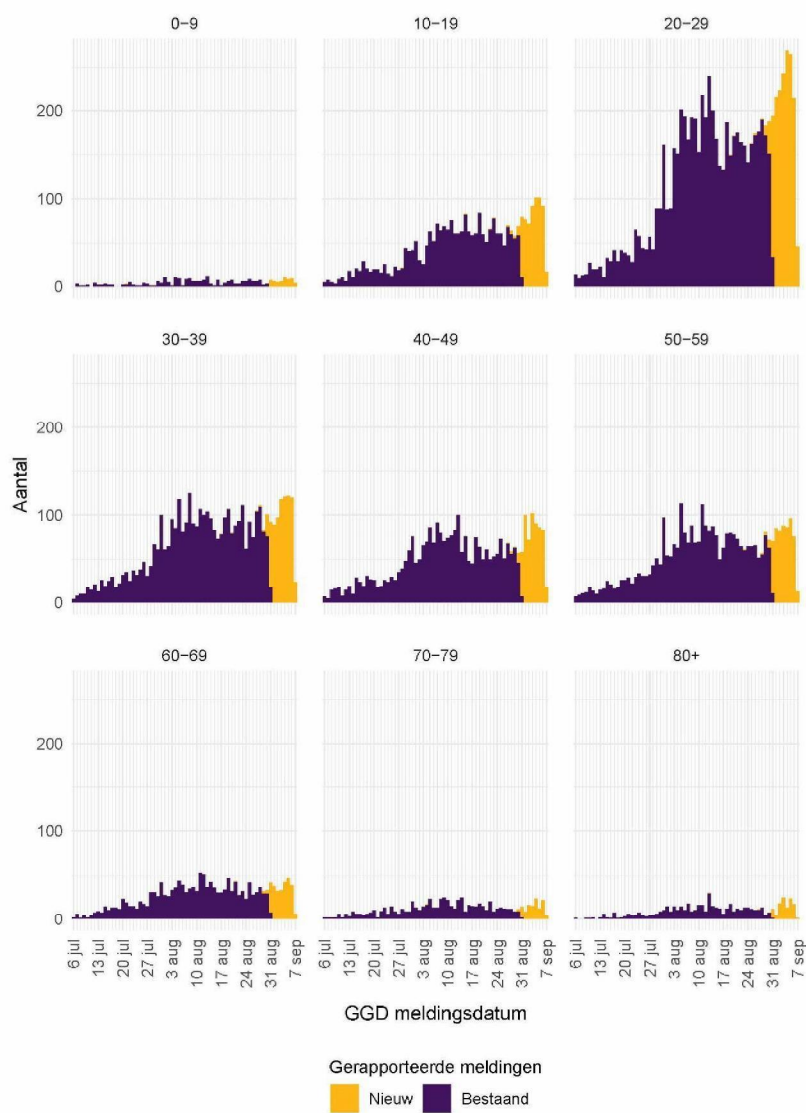
2 COVID-19 meldingen aan de GGD'en vanaf 6 juli 2020



Figuur 1: Aantal aan de GGD'en gemelde COVID-19 patiënten vanaf 6 juli 2020. (A) Aantal aan de GGD'en gemelde COVID-19 patiënten, naar meldingsdatum. (B) Aantal aan de GGD'en gemelde in het ziekenhuis opgenomen COVID-19 patiënten, naar datum van ziekenhuisopname. (C) Aantal aan de GGD'en gemelde overleden COVID-19 patiënten, naar datum van overlijden.

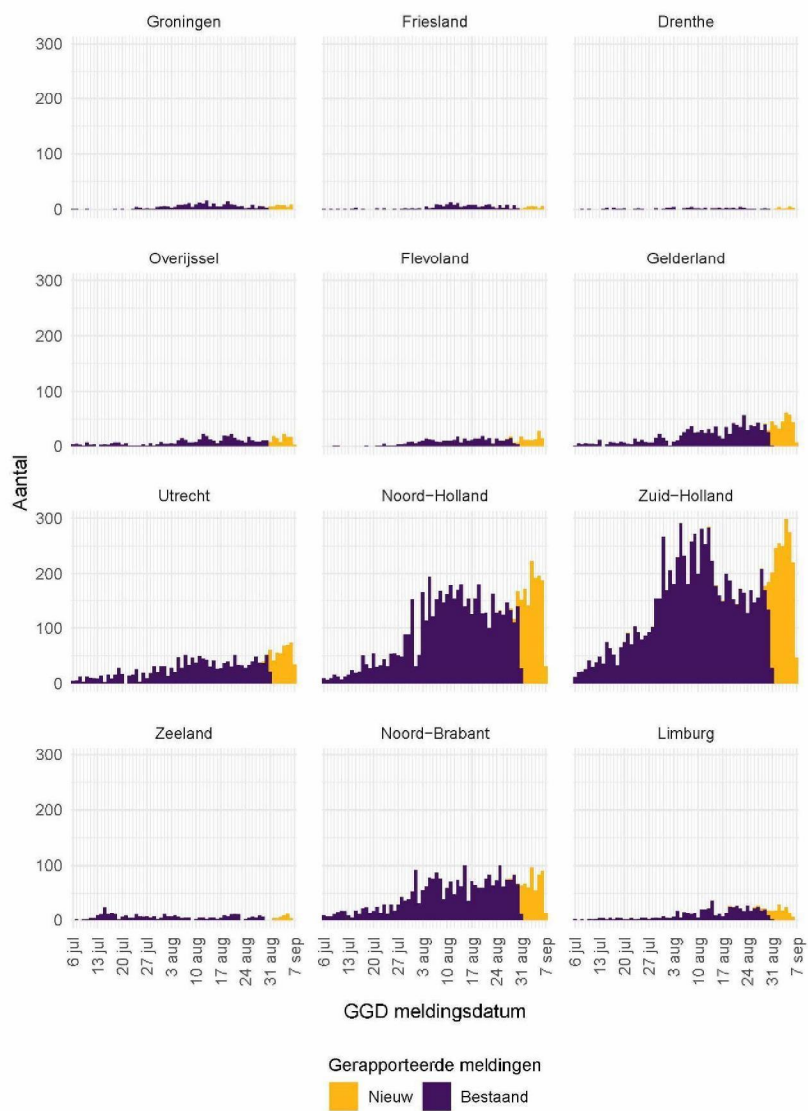
Meldingen aan het RIVM van 6 juli t/m 31 augustus 10:00 uur zijn in deze grafieken weergegeven in paars. Meldingen van 31 augustus 10:01 uur t/m 7 september 10:00 uur zijn weergegeven in geel. Sinds 1 juni kan iedereen zich met klachten laten testen. Toch is het aannemelijk dat niet alle COVID-19 patiënten getest worden. De werkelijke aantallen in Nederland zijn daarom waarschijnlijk hoger dan de aantallen die hier weergegeven worden. Van enkele patiënten is de datum van opname en/of de datum van overlijden niet bekend. Deze kunnen daarom niet worden weergegeven in deze figuren.

2 COVID-19 MELDINGEN AAN DE GGD'EN VANAF 6 JULI 2020



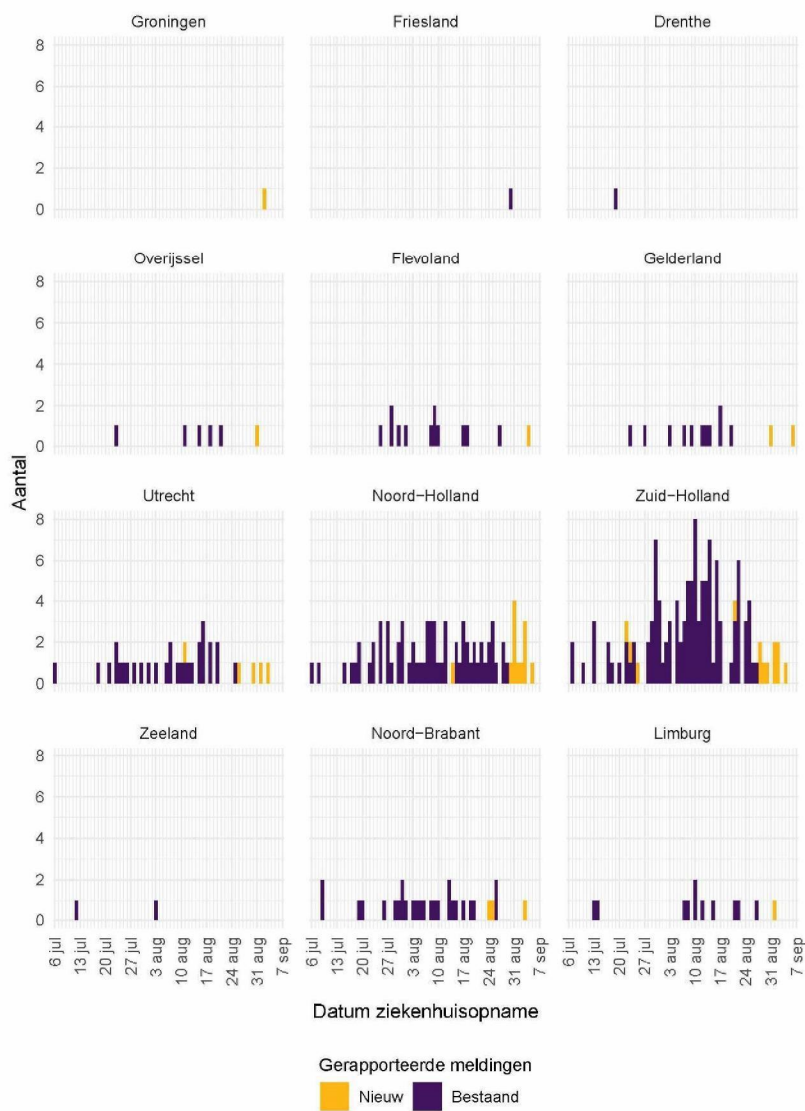
Figuur 2: Aantal bij de GGD'en gemelde COVID-19 patiënten vanaf 6 juli 2020, per leeftijdsgroep. Voor de epidemiologische curves met data vanaf 27 februari, zie Figuur 26.

2 COVID-19 MELDINGEN AAN DE GGD'EN VANAF 6 JULI 2020



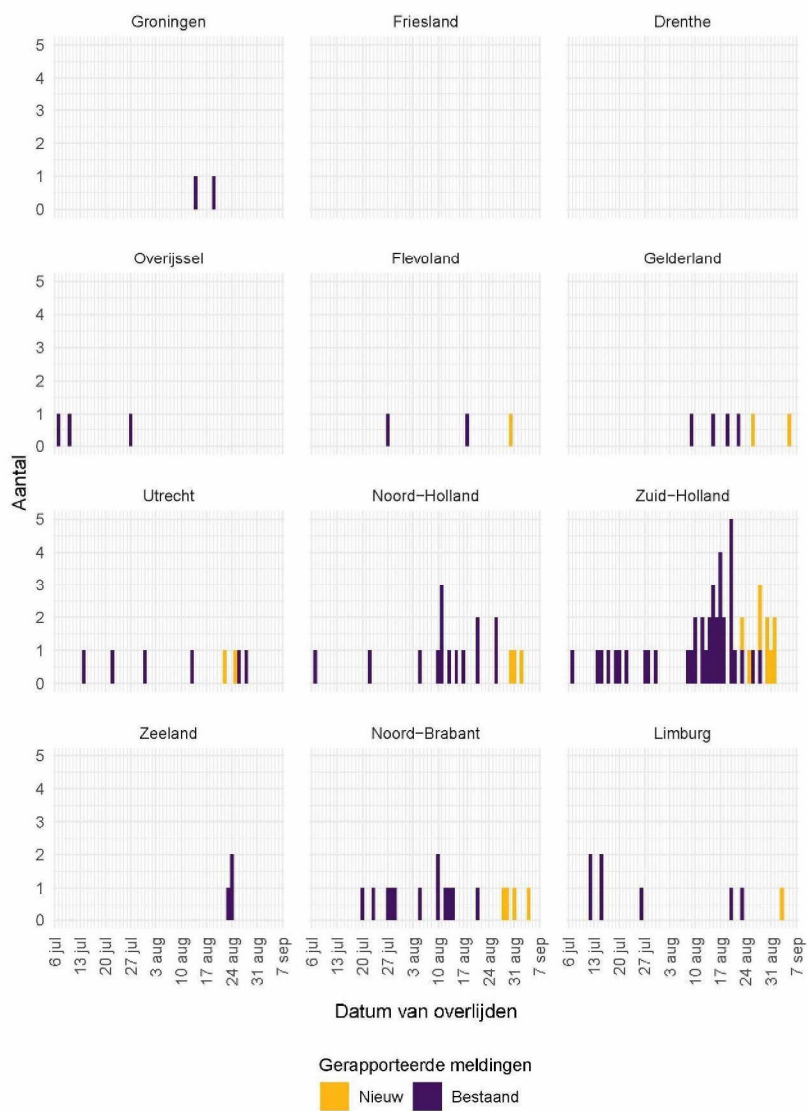
Figuur 3: Aantal bij de GGD'en gemelde COVID-19 patiënten vanaf 6 juli 2020, per provincie. Voor de epidemiologische curves met data vanaf 27 februari, zie Figuur 29.

2 COVID-19 MELDINGEN AAN DE GGD'EN VANAF 6 JULI 2020



Figuur 4: Aantal bij de GGD'en gemelde in het ziekenhuis opgenomen COVID-19 patiënten vanaf 6 juli 2020 per provincie. Voor de epidemiologische curves met data vanaf 27 februari, zie Figuur 30.

2 COVID-19 MELDINGEN AAN DE GGD'EN VANAF 6 JULI 2020



Figuur 5: Aantal bij de GGD'en gemelde overleden COVID-19 patiënten vanaf 6 juli 2020, per provincie. Voor de epidemiologische curves met data vanaf 27 februari, zie Figuur 31.

3 Regionale overzichten van COVID-19 meldingen aan de GGD'en

3.1 Aantal COVID-19 meldingen per provincie in de afgelopen week

Tabel 2: Aantal COVID-19 patiënten bij de GGD'en gemeld, in het ziekenhuis opgenomen en overleden per provincie in de afgelopen week, totaal en per 100.000 inwoners^{1,2,3}

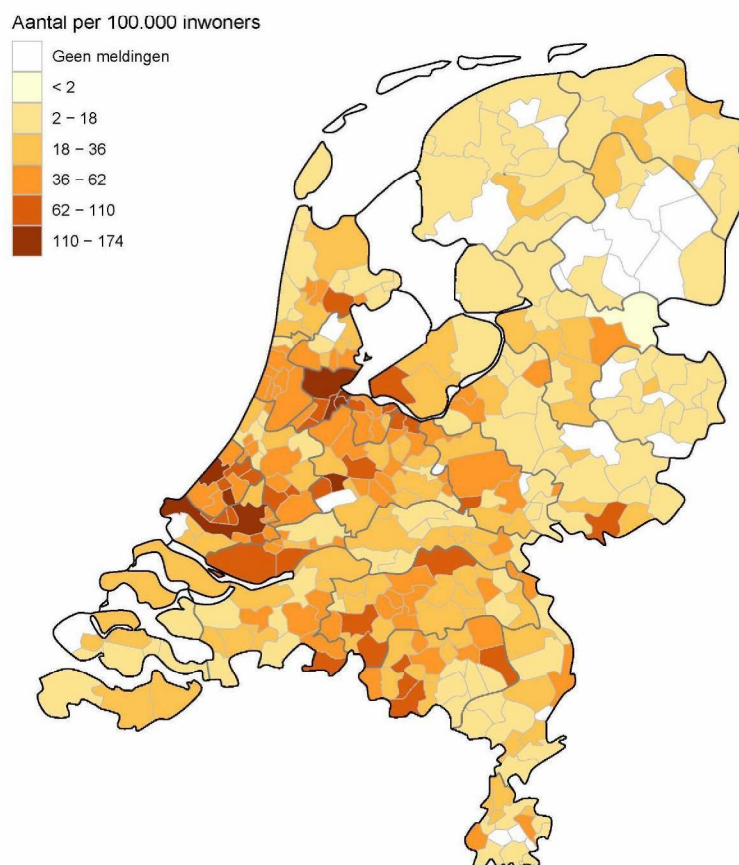
Provincie	Totaal gemeld	/100.000	Ziekenhuisopname	/100.000	Overleden	/100.000
Totaal gemeld	4854	27.9	25	0.1	9	0.1
Groningen	45	7.7	1	0.2	0	0.0
Friesland	28	4.3	0	0.0	0	0.0
Drenthe	16	3.2	0	0.0	0	0.0
Overijssel	102	8.8	1	0.1	0	0.0
Flevoland	102	24.1	1	0.2	0	0.0
Gelderland	325	15.6	2	0.1	1	0.0
Utrecht	454	33.5	2	0.1	0	0.0
Noord-Holland	1293	44.9	10	0.3	2	0.1
Zuid Holland	1790	48.3	6	0.2	3	0.1
Zeeland	36	9.4	0	0.0	0	0.0
Noord-Brabant	532	20.8	1	0.0	2	0.1
Limburg	131	11.7	1	0.1	1	0.1

¹ Betreft het aantal COVID-19 patiënten met een datum van melding aan de GGD, opnamedatum of datum van overlijden in de periode van 31 augustus 10:01 t/m 7 september 10:00 uur.

² Sinds 1 juni kan iedereen met klachten zich laten testen. Toch is het aannemelijk dat niet alle COVID-19 patiënten getest worden. De werkelijke aantallen in Nederland zijn daarom waarschijnlijk hoger dan de aantallen die hier genoemd worden. Het werkelijke aantal COVID-19 patiënten opgenomen in het ziekenhuis of overleden is hoger dan het aantal opgenomen of overleden patiënten gemeld in de surveillance, omdat de surveillance gebaseerd is op de informatie op het moment van melding. Aan het RIVM wordt niet gemeld wie hersteld is.

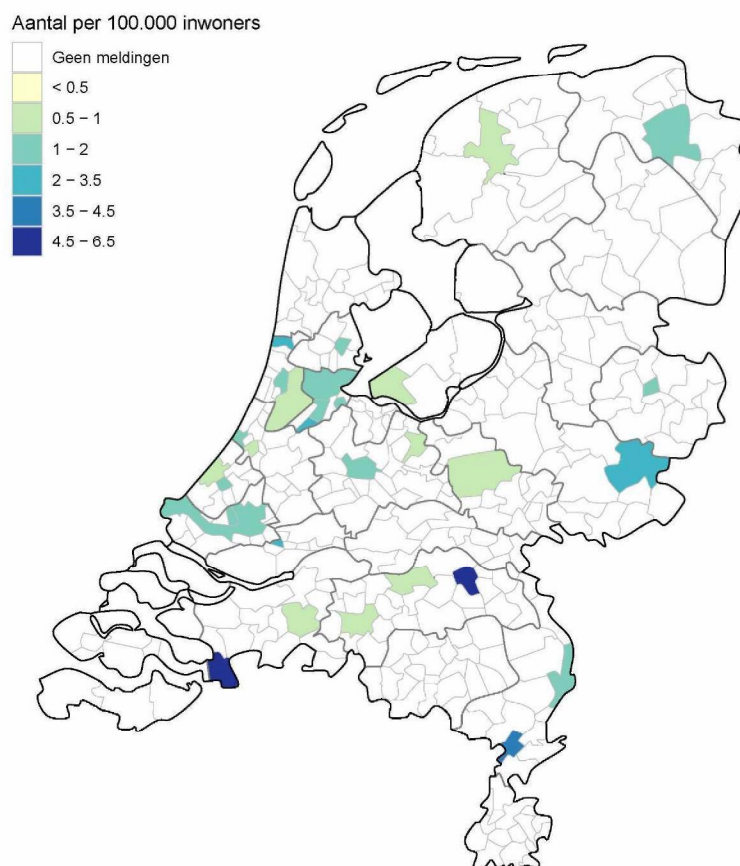
³ Per 20 mei is de indeling naar provincie gebaseerd op woonlocatie van de patiënt in plaats van meldende GGD. Wanneer woonlocatie onbekend is, is de indeling gebaseerd op meldende GGD.

3.2 Kaarten met COVID-19 meldingen per gemeente in de afgelopen twee weken



Figuur 6: Aantal in de afgelopen twee weken bij de GGD'en gemelde COVID-19 patiënten per 100.000 inwoners per gemeente met GGD meldingsdatum van 24 augustus t/m 7 september 10:00 uur. De grijze lijnen geven de grenzen van de GGD-regio's weer.

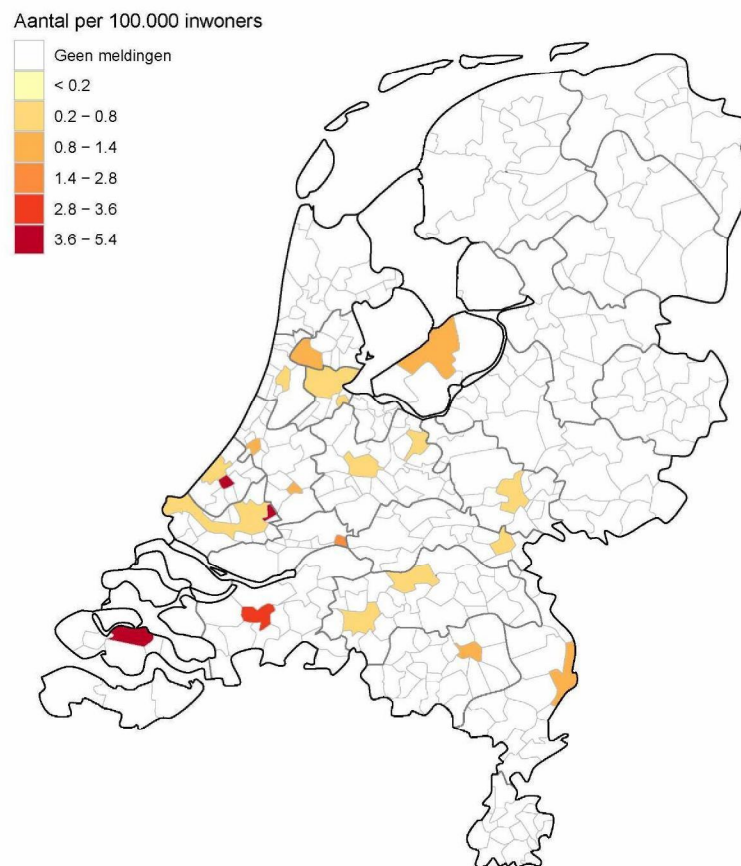
Iedere dinsdag wordt de kleurindeling van de kaart aangepast zodat het contrast tussen gemeenten duidelijker weergegeven wordt.



Figuur 7: Aantal bij de GGD'en gemelde in de afgelopen twee weken in het ziekenhuis opgenomen COVID-19 patiënten per 100.000 inwoners per gemeente met datum van ziekenhuisopname van 24 augustus t/m 7 september 10:00 uur. De grijze lijnen geven de grenzen van de GGD-regio's weer.

Iedere dinsdag wordt de kleurindeling van de kaart aangepast zodat het contrast tussen gemeenten duidelijker weergegeven wordt.

3 REGIONALE OVERZICHTEN VAN COVID-19 MELDINGEN AAN DE GGD'EN



Figuur 8: Aantal bij de GGD'en gemelde in de afgelopen twee weken overleden COVID-19 patiënten per 100.000 inwoners per gemeente met overlijdensdatum van 24 augustus t/m 7 september 10:00 uur. De grijze lijnen geven de grenzen van de GGD-regio's weer .

Iedere dinsdag wordt de kleurindeling van de kaart aangepast zodat het contrast tussen gemeenten duidelijker weergegeven wordt.

4 LEEFTIJDVERDELING EN MAN-VROUWVERDELING VAN BIJ GGD'EN GEMELDE COVID-19
PATIËNTEN IN DE AFGELOPEN WEEK

4 Leeftijdverdeling en man-vrouwverdeling van bij GGD'en gemelde COVID-19 patiënten in de afgelopen week

Tabel 3: Leeftijdverdeling van aan de GGD'en gemelde COVID-19 patiënten, van in het ziekenhuis opgenomen COVID-19 patiënten en van overleden COVID-19 patiënten in de afgelopen week^{1,2}

Leeftijdsgroep	Totaal gemeld	%	Ziekenhuisopname	%	Overleden	%
Totaal gemeld	4854		25		9	
0-4	18	0.4	0	0.0	0	0.0
5-9	37	0.8	0	0.0	0	0.0
10-14	119	2.5	0	0.0	0	0.0
15-19	512	10.5	0	0.0	0	0.0
20-24	993	20.5	1	4.0	0	0.0
25-29	677	13.9	0	0.0	0	0.0
30-34	436	9.0	1	4.0	0	0.0
35-39	347	7.1	1	4.0	0	0.0
40-44	289	6.0	2	8.0	0	0.0
45-49	320	6.6	0	0.0	0	0.0
50-54	332	6.8	5	20.0	1	11.1
55-59	265	5.5	3	12.0	0	0.0
60-64	175	3.6	1	4.0	0	0.0
65-69	105	2.2	2	8.0	0	0.0
70-74	67	1.4	2	8.0	1	11.1
75-79	48	1.0	4	16.0	0	0.0
80-84	50	1.0	3	12.0	2	22.2
85-89	42	0.9	0	0.0	3	33.3
90-94	14	0.3	0	0.0	2	22.2
95+	7	0.1	0	0.0	0	0.0
Niet vermeld	1	0.0	0	0.0	0	0.0

¹ Betreft het aantal COVID-19 patiënten met een datum van melding aan de GGD, opnamedatum of datum van overlijden in de periode van 31 augustus 10:01 t/m 7 september 10:00 uur.

² Sinds 1 juni kan iedereen met klachten zich laten testen. Toch is het aannemelijk dat niet alle COVID-19 patiënten getest worden. De werkelijke aantallen in Nederland zijn daarom waarschijnlijk hoger dan de aantallen die hier genoemd worden. Het werkelijke aantal COVID-19 patiënten opgenomen in het ziekenhuis of overleden is hoger dan het aantal opgenomen of overleden patiënten gemeld in de surveillance, omdat de surveillance gebaseerd is op de informatie op het moment van melding. Aan het RIVM wordt niet gemeld wie hersteld is.

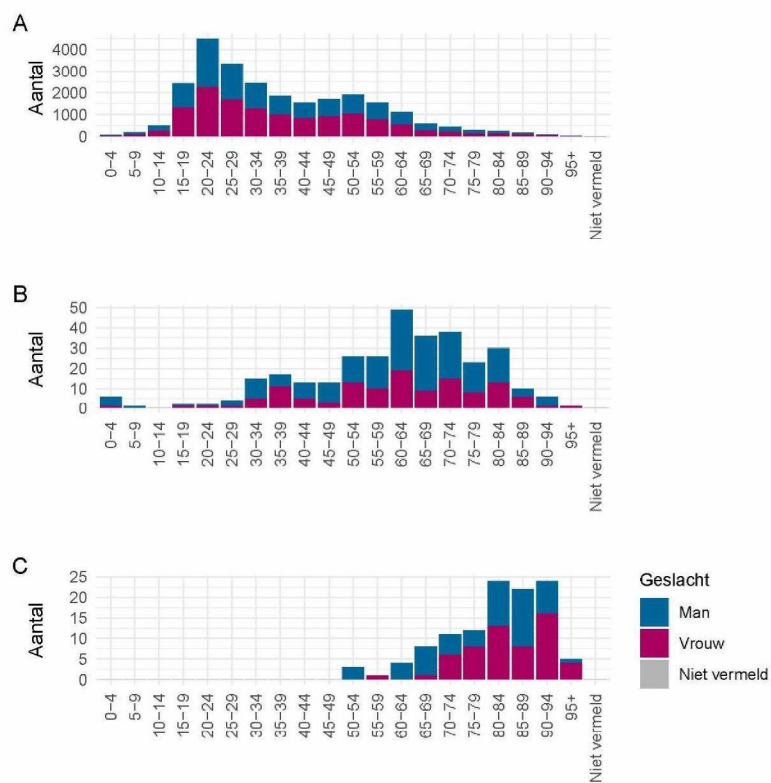
Tabel 4: Man-vrouwverdeling van aan de GGD'en gemelde COVID-19 patiënten, van in het ziekenhuis opgenomen COVID-19 patiënten en van overleden COVID-19 patiënten in de afgelopen week^{1,2}

Geslacht	Totaal gemeld	%	Ziekenhuisopname	%	Overleden	%
Totaal gemeld	4854		25		9	
Man	2334	48.1	15	60.0	5	55.6
Vrouw	2520	51.9	10	40.0	4	44.4
Niet vermeld	0	0.0	0	0.0	0	0.0

¹ Betreft het aantal COVID-19 patiënten met een datum van melding aan de GGD, opnamedatum of datum van overlijden in de periode van 31 augustus 10:01 t/m 7 september 10:00 uur.

² Sinds 1 juni kan iedereen met klachten zich laten testen. Toch is het aannemelijk dat niet alle COVID-19 patiënten getest worden. De werkelijke aantallen in Nederland zijn daarom waarschijnlijk hoger dan de aantallen die hier genoemd worden. Het werkelijke aantal COVID-19 patiënten opgenomen in het ziekenhuis of overleden is hoger dan het aantal opgenomen of overleden patiënten gemeld in de surveillance, omdat de surveillance gebaseerd is op de informatie op het moment van melding. Aan het RIVM wordt niet gemeld wie hersteld is.

4 LEEFTIJDVERDELING EN MAN-VROUWVERDELING VAN BIJ GGD'EN GEMELDE COVID-19 PATIËNTEN IN DE AFGELOPEN WEEK



Figuur 9: Leeftijdsverdeling en man-vrouwverdeling van bij de GGD'en gemelde COVID-19 patiënten vanaf 6 juli 2020. (A) Leeftijdsverdeling en man-vrouwverdeling van bij de GGD'en gemelde COVID-19 patiënten. (B) Leeftijdsverdeling en man-vrouwverdeling van bij de GGD'en gemelde in het ziekenhuis opgenomen COVID-19 patiënten. (C) Leeftijdsverdeling en man-vrouwverdeling van bij de GGD'en gemelde overleden COVID-19 patiënten.

5 REISHISTORIE VAN BIJ GGD'EN GEMELDE COVID-19 PATIËNTEN VANAF 6 JULI 2020 EN IN DE AFGELOPEN WEEK

5 Reishistorie van bij GGD'en gemelde COVID-19 patiënten vanaf 6 juli 2020 en in de afgelopen week

Tabel 5: Aantal aan de GGD'en gemelde COVID-19 patiënten die in de 14 dagen voor aanvang van de ziekte in het buitenland zijn geweest

	Vanaf 6 juli		Afgelopen week ¹	
	Aantal	%	Aantal	%
Totaal gemeld	25154		4922	
Reishistorie	4646	18.5	703	14.3
Geen reishistorie	16441	65.4	2619	53.2
Niet vermeld	4067	16.2	1600	32.5

¹ Meldingen die tussen 31 augustus 10:01 en 7 september 08:45 aan het RIVM zijn gemeld.

Tabel 6: Aantal aan de GGD'en gemelde COVID-19 patiënten die in de 14 dagen voor aanvang van de ziekte in het buitenland zijn geweest naar verblijfplaats

Land van verblijf	Vanaf 6 juli		Afgelopen week ¹	
	Aantal	%	Aantal	%
Spanje	1045	22.5	98	13.9
Frankrijk	864	18.6	78	11.1
Turkije	507	10.9	110	15.6
Duitsland	439	9.4	66	9.4
België	384	8.3	49	7.0
Griekenland	287	6.2	89	12.7
Hongarije	215	4.6	58	8.3
Malta	159	3.4	2	0.3
Italië	156	3.4	38	5.4
Oostenrijk	116	2.5	28	4.0
Tsjechië	110	2.4	21	3.0
Kroatië	88	1.9	10	1.4
Polen	73	1.6	12	1.7
Aruba	64	1.4	6	0.9
Portugal	54	1.2	16	2.3
Overig	651	14.0	111	15.8

¹ Meldingen die tussen 31 augustus 10:01 en 7 september 08:45 aan het RIVM zijn gemeld.

6 *SETTING VAN MOGELIJKE BESMETTING VAN BIJ GGD'EN GEMELDE COVID-19 PATIËNTEN VANAF 6 JULI 2020 EN IN DE AFGELOPEN WEEK*

6 Setting van mogelijke besmetting van bij GGD'en gemelde COVID-19 patiënten vanaf 6 juli 2020 en in de afgelopen week

In het brononderzoek door de GGD wordt bij COVID-19 patiënten nagegaan of er gerelateerde ziektegevallen zijn. Als dit het geval is wordt vermeld in welke setting de besmetting mogelijk heeft plaatsgevonden.

Tabel 7: Aantal aan de GGD'en gemelde COVID-19 patiënten naar aanwezigheid van gerelateerde ziektegevallen¹

Gerelateerde ziektegevallen aanwezig	Vanaf 6 juli		Afgelopen week ²	
	Aantal	%	Aantal	%
Totaal gemeld	25157		4922	
Ja, setting vermeld	9613	38.2	1376	28.0
Ja, setting niet vermeld	2057	8.2	400	8.1
Ja, setting onbekend	140	0.6	23	0.5
Nee	8296	33.0	1420	28.9
Niet vermeld	5051	20.1	1703	34.6

¹ Sinds 1 juni kan iedereen met klachten zich laten testen. Toch is het aannemelijk dat niet alle COVID-19 patiënten getest worden. De werkelijke aantallen in Nederland zijn daarom waarschijnlijk hoger dan de aantallen die hier genoemd worden.

² Meldingen die tussen 31 augustus 10:01 en 7 september 08:45 aan het RIVM zijn gemeld.

6 *SETTING VAN MOGELIJKE BESMETTING VAN BIJ GGD'EN GEMELDE COVID-19 PATIËNTEN VANAF 6 JULI 2020 EN IN DE AFGELOPEN WEEK*

Tabel 8: Vermelde mogelijke settings van besmetting van aan de GGD'en gemelde COVID-19 patiënten waarbij sprake is van gerelateerde gevallen^{1,2}

Setting	Vanaf 6 juli		Afgelopen week ³	
	Aantal	%	Aantal	%
Thuisituatie (huisgenoten)	5108	53.1	739	53.7
Overige familie	1500	15.6	146	10.6
Partner, niet samenwonend ⁴	31	0.3	6	0.4
Kennissen en vrienden ⁴	759	7.9	104	7.6
Werk situatie	897	9.3	123	8.9
School en kinderopvang	56	0.6	13	0.9
Medereiziger / reis / vakantie ⁴	810	8.4	92	6.7
Vlucht ⁴	35	0.4	4	0.3
Horeca ⁵	413	4.3	80	5.8
Feest / verjaardag / borrel ⁴	270	2.8	23	1.7
Studentenvereniging/-activiteiten ⁴	79	0.8	18	1.3
Vrijtijdsbesteding, zoals sportclub	176	1.8	41	3.0
Religieuze bijeenkomsten	28	0.3	2	0.1
Koor	2	0.0	1	0.1
1e lijn gezondheidszorg / huisarts	27	0.3	6	0.4
2e lijn gezondheidszorg / ziekenhuis	60	0.6	12	0.9
Overige gezondheidszorg	28	0.3	3	0.2
Verpleeghuis	557	5.8	97	7.0
Woonzorgcentrum voor ouderen	115	1.2	18	1.3
Woonvoorziening voor verstandelijk beperkten	22	0.2	7	0.5
Woonvoorziening voor lichamelijk beperkten	2	0.0	0	0.0
Overige woonvoorziening	40	0.4	4	0.3
Dagopvang voor ouderen	2	0.0	0	0.0
Dagopvang voor verstandelijk beperkten	2	0.0	0	0.0
Dagopvang voor lichamelijk beperkten	1	0.0	0	0.0
Overige dagopvang	7	0.1	1	0.1
Hospice	2	0.0	2	0.1
Uitvaart ⁴	18	0.2	1	0.1
Overig	232	2.4	44	3.2

¹ Sinds 1 juni kan iedereen met klachten zich laten testen. Toch is het aanmerkelijk dat niet alle COVID-19 patiënten getest worden. De werkelijke aantallen in Nederland zijn daarom waarschijnlijk hoger dan de aantallen die hier genoemd worden.

² Per patiënt kunnen meerdere settings gerapporteerd zijn. De percentages in Tabel 8 worden berekend ten opzichte van het aantal patiënten waarbij sprake is van gerelateerde gevallen en tenminste één setting is vermeld (Tabel 7).

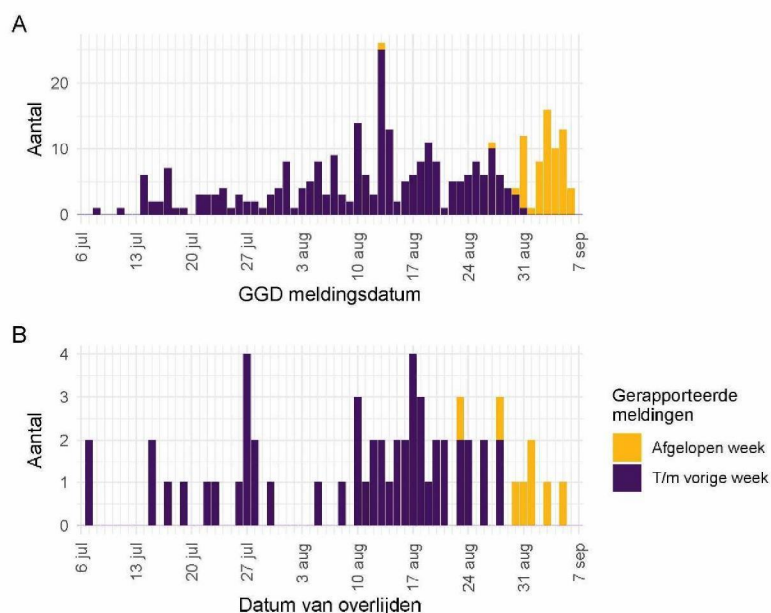
³ Meldingen die tussen 31 augustus 10:01 en 7 september 08:45 aan het RIVM zijn gemeld.

⁴ Tot 6 augustus werden deze settings geregistreerd als 'overige setting'. Vanaf 6 augustus is de GGD gevraagd deze overige settings nader te specificeren.

⁵ Vanaf 1 juli is deze setting gestructureerd nagevraagd.

7 Surveillance van COVID-19 in verpleeghuizen en woonzorgcentra vanaf 6 juli 2020

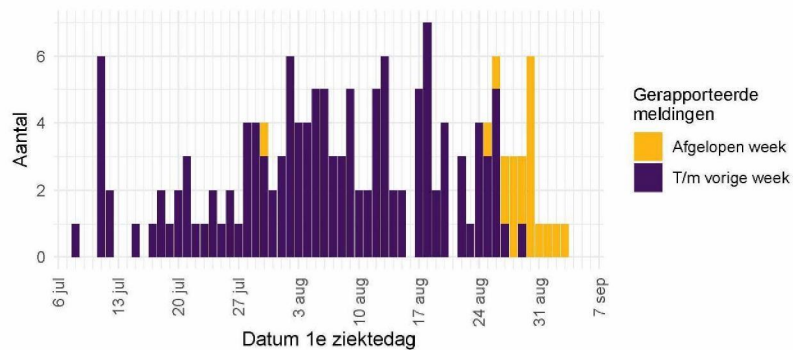
Via een samenwerking tussen artsen, laboratoria en de GGD'en wordt informatie verzameld over personen (patiënten) met een positieve COVID-19 testuitslag (zie pagina 1). Vanaf 1 juli is gestructureerd nagevraagd of een persoon in een verpleeghuis of woonzorgcentrum woont. Vanaf 8 september wordt deze informatie gebruikt om het aantal COVID-19 patiënten woonachtig in een verpleeghuis of woonzorgcentrum, en het aantal bewoners met COVID-19 die overleden zijn, te monitoren.



Figuur 10: Aantal verpleeghuis- en woonzorgcentrumbewoners met COVID-19 gemeld aan de GGD'en vanaf 6 juli 2020. (A) Aantal gemelde verpleeghuis- en woonzorgcentrumbewoners, naar meldingsdatum. (B) Aantal overleden verpleeghuis- en woonzorgcentrumbewoners, naar datum van overlijden.

Meldingen aan het RIVM t/m 31 augustus 10:00 uur zijn in deze grafieken weergegeven in paars. Meldingen van 31 augustus 10:01 uur t/m 7 september 10:00 uur zijn weergegeven in geel. De werkelijke aantallen COVID-19 patiënten en overleden COVID-19 patiënten zijn hoger dan zoals hier weergegeven omdat waarschijnlijk niet alle mogelijk besmette personen getest worden.

7 SURVEILLANCE VAN COVID-19 IN VERPLEEGHUIZEN EN WOONZORGCENTRA VANAF 6 JULI 2020



Figuur 11: Aantal nieuwe verpleeghuis- en woonzorgcentrumlocaties met COVID-19 vanaf 6 juli 2020. Aantal nieuwe verpleeghuis- en woonzorgcentrumlocaties waar sprake is van tenminste één COVID-19 besmetting op basis van een positieve test. Een verpleeghuis of woonzorgcentrum wordt meegeteld als 'nieuwe locatie' wanneer er tenminste 28 dagen vóór de positieve test geen nieuwe patiënten zijn gemeld.

Meldingen aan het RIVM t/m 31 augustus 10:00 uur zijn in deze grafieken weergegeven in paars. Meldingen van 31 augustus 10:01 uur t/m 7 september 10:00 uur zijn weergegeven in geel.

8 Bron- en contactonderzoek van COVID-19 meldingen aan de GGD'en

8.1 Resultaten uit bron- en contactonderzoek

Wanneer iemand besmet is met het nieuwe coronavirus start de GGD met bron- en contactonderzoek (BCO) volgens een landelijk protocol, met als doel om verdere verspreiding van het virus te voorkomen. Het contactonderzoek richt zich op personen met wie de besmette persoon de afgelopen tijd in contact is geweest. Nauwe contacten zijn mensen waarmee langer dan 15 minuten op minder dan 1,5 meter afstand contact is geweest tijdens de besmettelijke periode, waarbij onderscheid wordt gemaakt tussen huisgenoten en overige nauwe contacten. Andere (niet nauwe) contacten van de besmette persoon zijn mensen die langer dan 15 minuten met de persoon in dezelfde ruimte waren, maar waar wel 1,5 meter afstand was.

De GGD neemt contact op met de nauwe contacten van de besmette persoon en adviseert hen tot 10 dagen na het laatste contact met de besmette persoon thuis in quarantaine te blijven. De andere (niet nauwe) contacten krijgen een brief of e-mail. Contacten moeten zich bij de eerste klachten zo snel mogelijk laten testen. Nauwe contacten worden op individuele basis geregistreerd, indien zij gelinkt zijn aan meerdere besmette personen worden ze niet dubbel in de rapportage meegenomen. Niet nauwe contacten worden pas individueel geregistreerd als ze zich bij de GGD melden met klachten.

Tabel 9: Aantallen aan de GGD'en gemelde COVID-19 patiënten, aantallen gevonden in het kader van bron- en contactonderzoek en aantallen waarbij contactinventarisatie is uitgevoerd¹

Week	Nieuwe meldingen	Gevonden ihkv BCO ²		Contactinventarisatie uitgevoerd	
		Aantal	%	Aantal	%
27	436	—	—	401	92.0
28	469	125	26.7	440	93.8
29	931	266	28.6	913	98.1
30	1288	358	27.8	1261	97.9
31	2377	564	23.7	2261	95.1
32	3922	715	18.2	3552	90.6
33	4065	658	16.2	3782	93.0
34	3607	522	14.5	3426	95.0
35	3574	586	16.4	3376	94.5
36	4722	610	12.9	3995	84.6

¹ Contactinventarisatie houdt in dat de GGD voor elke nieuwe COVID-19 melding in kaart brengt welke contacten deze patiënt heeft gehad tijdens de besmettelijke periode, die twee dagen voor de start van de klachten begint.

² Geen volledige gegevens over week 27.

8 BRON- EN CONTACTONDERZOEK VAN COVID-19 MELDINGEN AAN DE GGD'EN

Tabel 10: Resultaten uit het bron- en contactonderzoek van de bij de GGD'en gemelde COVID-19 patiënten¹

Soort contact ^{2,3}	Week-nummer ⁴	Contacten	Gemiddeld aantal contacten per nieuwe COVID-19 melding ⁵	Positief geteste contacten	% Positief geteste contacten ⁶
Totaal	27	1545	3.9	99	6.4
	28	1693	3.8	167	9.9
	29	3277	3.6	376	11.5
	30	4129	3.3	378	9.2
	31	6295	2.8	636	10.1
	32	7019	2.0	641	9.1
	33	7511	2.0	440	5.9
	34	8803	2.6	555	6.3
	35	10158	3.0	660	6.5
	36	11471	2.9	528	4.6
Huisgenoten	27	612	1.5	72	11.8
	28	610	1.4	88	14.4
	29	1211	1.3	230	19.0
	30	1544	1.2	217	14.1
	31	2416	1.1	394	16.3
	32	2744	0.8	400	14.6
	33	2693	0.7	235	8.7
	34	3484	1.0	290	8.3
	35	4117	1.2	361	8.8
	36	5168	1.3	318	6.2
Overige nauwe contacten	27	910	2.3	27	3.0
	28	1070	2.4	78	7.3
	29	2050	2.2	144	7.0
	30	2563	2.0	158	6.2
	31	3862	1.7	239	6.2
	32	4255	1.2	238	5.6
	33	4784	1.3	204	4.3
	34	5274	1.5	263	5.0
	35	6011	1.8	299	5.0
	36	6233	1.6	209	3.4

¹ Vanwege onvolledige registratie bij een aantal GGD'en in week 32, 33 en 34 zijn de gegevens over deze weken niet volledig.

² Andere, niet nauwe contacten zijn niet meegenomen in Totaal.

³ Van enkele nauwe contacten is niet bekend wat voor soort contact ze zijn.

⁴ Het weeknummer is gebaseerd op de datum van registratie bij de GGD.

⁵ Hierbij worden alleen de nieuwe COVID-19 meldingen meegenomen waarvoor contactinventarisatie is uitgevoerd, zie Tabel 9.

⁶ In verband met de monitorperiode van 14 dagen zijn de gegevens over het aantal en percentage positief geteste contacten niet volledig voor week 35 en 36.

9 SARS-CoV-2 testen afgenomen door de GGD'en vanaf 1 juni

Vanaf 1 juni kunnen alle personen met klachten passend bij SARS-CoV-2 infectie (COVID-19) zich laten testen door de GGD, bijvoorbeeld in de teststraten. Voor 1 juni is in alle GGD regio's het afspraken- en uitslagensysteem CoronIT geïmplementeerd. Onderstaande rapportage is gebaseerd op CoronIT data van voorbije volledige kalenderweken vanaf 1 juni 2020, geëxporteerd op 6 september 2020. Totale aantallen uitslagen zijn gebaseerd op alleen positieve en negatieve uitslagen, testen met uitslag heranalyse of onbeoordeelbaar zijn geëxcludeerd. Omdat alleen geboortjaar beschikbaar is om de leeftijd van patiënten te bepalen, is 2020 minus het geboortjaar gebruikt om de leeftijd toe te kennen. Dit betekent dat ongeveer de helft van de patiënten een jaar te oud is ingeschat.

Tabel 11: Aantal testen uitgevoerd door de GGD'en, met bekende uitslag

Weeknummer	Totaal aantal testen met uitslag	Aantal positief	Percentage positief
23	52021	1056	2.0
24	60834	895	1.5
25	65726	611	0.9
26	64841	456	0.7
27	71152	406	0.6
28	79222	489	0.6
29	93806	951	1.0
30	117914	1226	1.0
31	107107	2476	2.3
32	104018	3801	3.7
33	109436	3884	3.5
34	148805	3698	2.5
35	161948	3492	2.2
Totaal	1236830	23441	1.9

¹ De gegevens van week 36 zijn nog niet volledig.

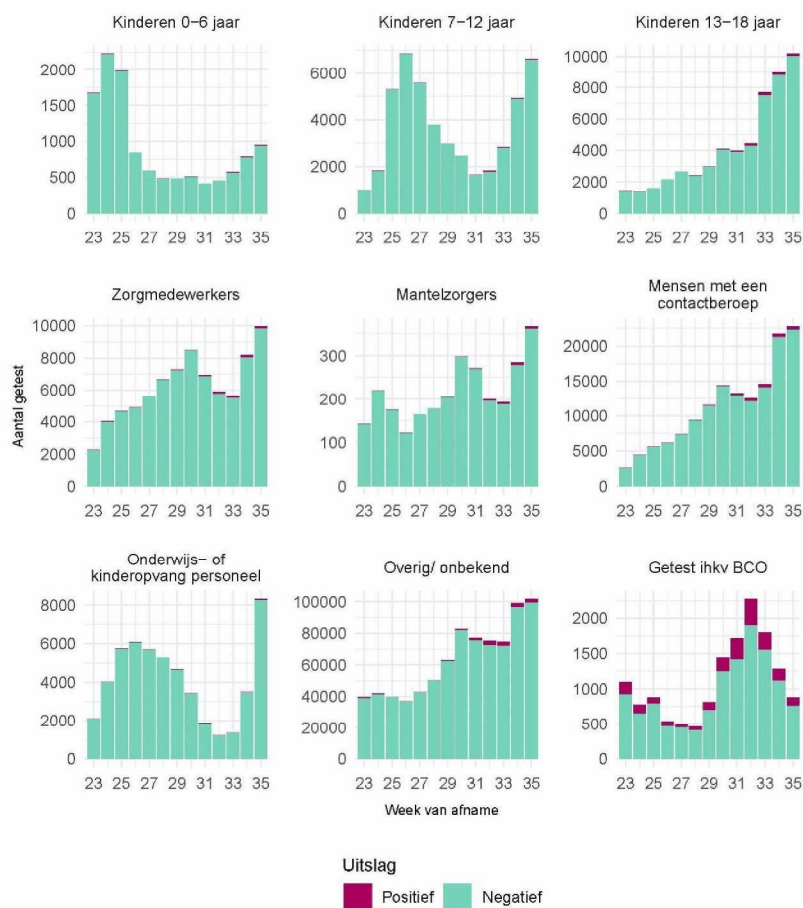
Tabel 12: Aantal testen en percentage positief per doelgroep uitgevoerd door de GGD'en.

Groep	Vanaf 1 juni			Afgelopen kalender week ¹		
	Aantal positief	Aantal getest	Percentage positief	Aantal positief	Aantal getest	Percentage positief
Getest ihkv BCO ²	2073	14451	14.3	116	879	13.2
Kinderen 0-6 jaar	71	11981	0.6	8	947	0.8
Kinderen 7-12 jaar	260	47622	0.5	33	6621	0.5
Kinderen 13-18 jaar	972	54023	1.8	158	10201	1.5
Zorgmedewerkers	954	80603	1.2	146	9971	1.5
Onderwijs/kinderopvang	391	53390	0.7	72	8325	0.9
Mantelzorgers	30	2821	1.1	6	367	1.6
Contactberoep	2685	146299	1.8	516	22773	2.3
Overig/onbekend	16005	825640	1.9	2437	101864	2.4
Totaal	23441	1236830	1.9	3492	161948	2.2

¹ Van 31 augustus tot en met 6 september.

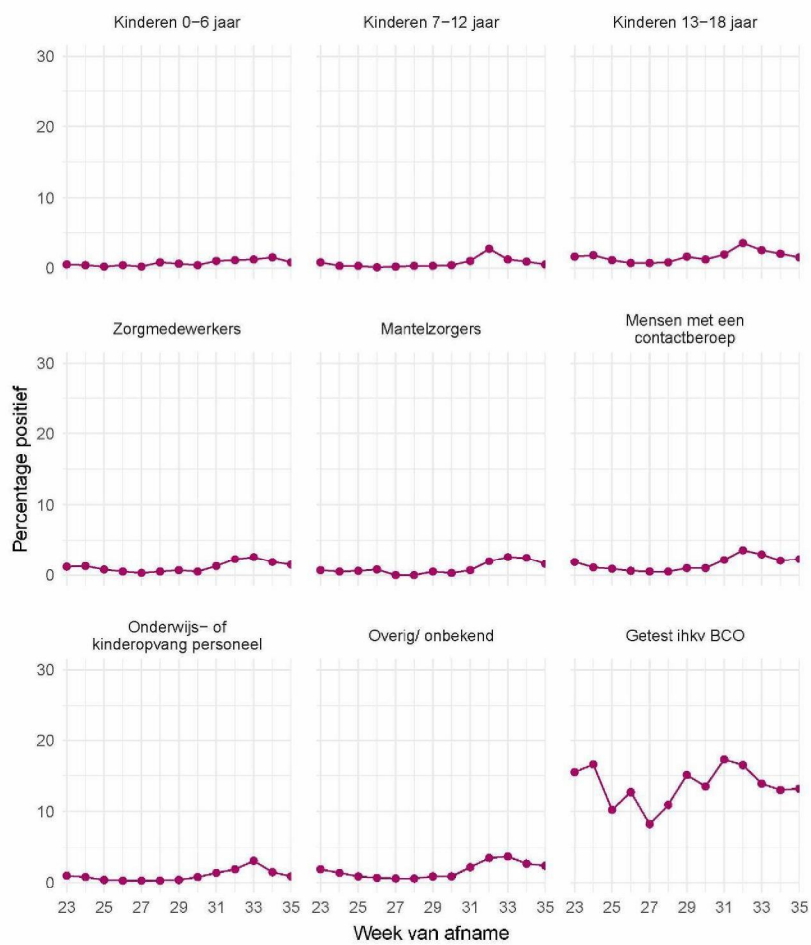
² Voor deze personen is geregistreerd dat zij getest zijn in het kader van bron- en contactonderzoek (BCO). Het werkelijk aantal geteste personen vanwege BCO is waarschijnlijk hoger.

9 SARS-COV-2 TESTEN AFGENOMEN DOOR DE GGD'EN VANAF 1 JUNI

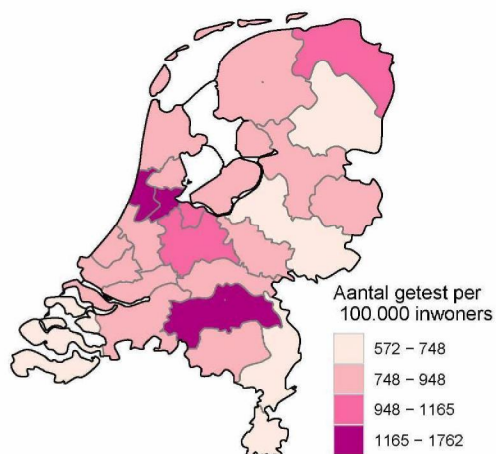


Figuur 12: Aantal positieve en negatieve testen per week en per doelgroep vanaf 1 juni. NB: De reikwijdtes van de y-assen verschillen.

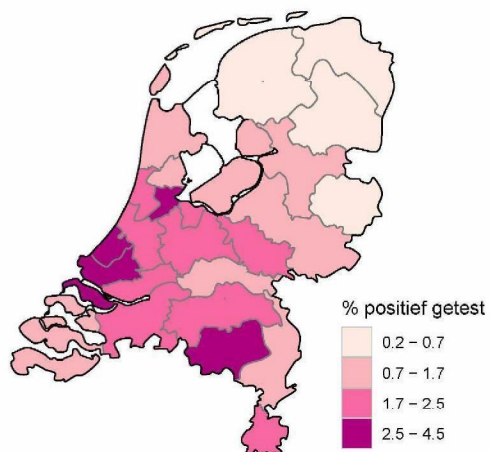
9 SARS-COV-2 TESTEN AFGENOMEN DOOR DE GGD'EN VANAF 1 JUNI



Figuur 13: Percentage positieve testen per doelgroep en per kalenderweek vanaf 1 juni.



Figuur 14: Aantal testen per 100.000 inwoners per GGD regio waar de patiënt woont in de afgelopen kalenderweek (van 31 augustus tot en met 6 september). De grijze lijnen geven de grenzen van de GGD-regio's weer.



Figuur 15: Percentage positieve testen per GGD regio waar de patiënt woont in de afgelopen kalenderweek (van 31 augustus tot en met 6 september). De grijze lijnen geven de grenzen van de GGD-regio's weer.

9 SARS-COV-2 TESTEN AFGENOMEN DOOR DE GGD'EN VANAF 1 JUNI

Tabel 13: Aantal positieve en negatieve testen vanaf 1 juni per leeftijdsgroep en geslacht.

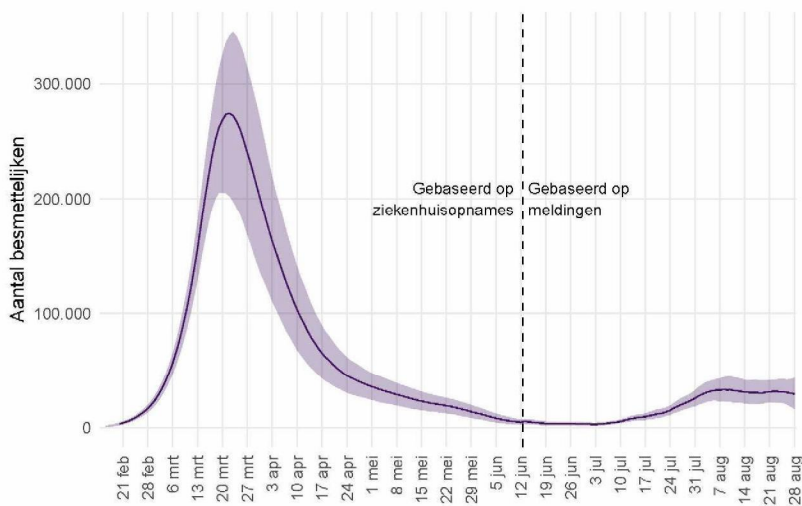
Leeftijdsgroep	Mannen			Vrouwen		
	Aantal positief	Aantal getest	Percentage positief	Aantal positief	Aantal getest	Percentage positief
0-4	49	4522	1.1	37	3610	1.0
5-9	84	14031	0.6	107	12045	0.9
10-14	217	27960	0.8	252	23101	1.1
15-19	895	36903	2.4	1086	41448	2.6
20-24	2050	53876	3.8	2008	70032	2.9
25-29	1568	53294	2.9	1593	76147	2.1
30-34	1170	56913	2.1	1283	83184	1.5
35-39	857	52997	1.6	969	73639	1.3
40-44	669	43185	1.5	855	57642	1.5
45-49	745	36339	2.1	834	48262	1.7
50-54	875	34841	2.5	1012	46410	2.2
55-59	796	31739	2.5	742	43809	1.7
60-64	547	29304	1.9	554	39779	1.4
65-69	285	24500	1.2	264	29173	0.9
70-74	197	19362	1.0	193	20481	0.9
75-79	102	10396	1.0	102	10831	0.9
80-84	54	5512	1.0	72	5658	1.3
85-89	20	2189	0.9	23	2326	1.0
90-94	11	551	2.0	7	744	0.9
95+	1	84	1.2	1	139	0.7
Totaal	11192	538498	2.1	11994	688460	1.7

10 Schattingen en berekeningen

10.1 Schatting van het aantal besmettelijke personen gebaseerd op gegevens t/m 28 augustus 2020

Als iemand het coronavirus oploopt, is hij/zij een tijd lang besmettelijk voor anderen. Hoe lang dit duurt, verschilt van persoon tot persoon. Op basis van verschillende gegevensbronnen over hoeveel mensen het coronavirus opgelopen hebben in een bepaalde periode, kan een inschatting worden gemaakt van het aantal besmettelijke personen in de algemene bevolking. Deze schatting gaat gepaard met onzekerheid: het exacte aantal is onbekend, maar we kunnen door berekeningen aangeven tussen welke waarden het zich waarschijnlijk bevindt. Op 28 augustus lag het geschatte aantal besmettelijken tussen 16334 en 43779 personen.

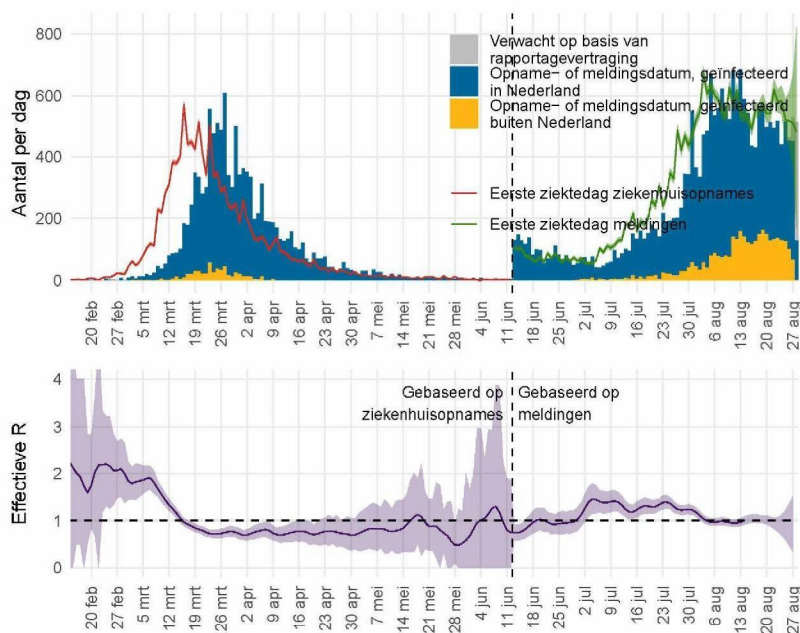
De methode is nog in ontwikkeling. Eerder baseerden we een schatting van het aantal besmettelijke personen op basis van intensive care (IC) opnames. Omdat het aantal mensen dat met COVID-19 op een IC is opgenomen heel laag kan zijn, baseren we de schattingen voor aantal besmettingen in de periode van februari tot 12 juni 2020 op basis van ziekenhuisopnames. Vanaf 12 juni berekenen we het aantal besmettelijke personen op basis van het aantal meldingen van COVID-19 patiënten omdat het aantal ziekenhuisopnames laag is. Dit aantal meldingen wordt bijgehouden door de GGD'en.



Figuur 16: Het geschat aantal besmettelijke personen voor Nederland. De figuur geeft het aantal besmettelijke personen op basis van het aantal ziekenhuisopnames tot 12 juni, links van de verticale stippellijn, en het aantal besmettelijke personen op basis van het aantal meldingen vanaf 12 juni, rechts van de stippellijn. We definiëren besmettelijke personen hier als mensen die een infectie hebben, en die ook in redelijke mate besmettelijk zijn, waarbij uiteindelijk aantoonbare antistoffen worden gevormd na deze infectie.

10.2 Het reproductiegetal R gebaseerd op gegevens t/m 28 augustus 2020

Het reproductiegetal R geeft het gemiddeld aantal mensen dat besmet wordt door een persoon met COVID-19. Voor de schatting van dit reproductiegetal gebruiken we het aantal gemelde COVID-19 ziekenhuisopnames per dag in Nederland. Omdat een ziekenhuisopname van een COVID-19 patiënt met enige vertraging doorgegeven wordt in het rapportagesysteem, corrigeren we de aantallen ziekenhuisopnames voor deze vertraging¹. Voor een groot deel van de gemelde patiënten is de eerste ziektedag bekend. Deze informatie wordt gebruikt om de eerste ziektedag voor de overige patiënten te schatten. Door het aantal in het ziekenhuis opgenomen patiënten per datum van eerste ziektedag weer te geven is direct te zien of het aantal infecties toeneemt, piekt of afneemt. Voor de berekening van het reproductiegetal is het ook nodig te weten wat de tijdsduur is tussen de eerste ziektedag van een COVID-19 patiënt en de eerste ziektedag van zijn of haar besmetter. Deze tijdsduur is gemiddeld 4 dagen, berekend op basis van COVID-19 meldingen aan de GGD. Als het aantal nieuwe ziekenhuisopnames laag is, berekenen we het reproductiegetal R op basis van het aantal meldingen van COVID-19 patiënten. Dit aantal meldingen wordt bijgehouden door de GGD'en. Met deze informatie wordt de waarde van het reproductiegetal berekend zoals beschreven in Wallinga & Lipsitch 2007².



Figuur 17: Het effectief reproductiegetal R voor Nederland.

¹van de Kastelele J, Eilers PHC, Wallinga J. Nowcasting the Number of New Symptomatic Cases During Infectious Disease Outbreaks Using Constrained P-spline Smoothing. *Epidemiology*. 2019;30(5):737-745. doi:10.1097/EDE.0000000000001050.

²Wallinga J, Lipsitch M. How generation intervals shape the relationship between growth rates and reproductive numbers. *Proc Biol Sci*. 2007;274(1609):599-604. doi:10.1098/rspb.2006.3751.

Figuur 17 geeft links van de stippellijn in blauw het aantal in Nederland voor COVID-19 in het ziekenhuis opgenomen patiënten naar opnamedatum, zoals gemeld aan de GGD'en. In grijs is het verwachte extra aantal opnames weergegeven, op basis van correctie voor rapportagevertraging. Het aantal in het ziekenhuis opgenomen patiënten per datum van eerste ziektedag is weergegeven in rood. Bij patiënten waar de eerste ziektedag niet bekend is, is deze geschat. Op basis van deze eerste ziektedag voor in het ziekenhuis opgenomen patiënten wordt het reproductiegetal berekend. Als het aantal nieuwe ziekenhuisopnames laag is, berekenen we het reproductiegetal R op basis van het aantal meldingen van COVID-19 patiënten. Rechts van de stippellijn is het aantal meldingen naar meldingsdatum weergegeven in blauw. De eerste ziektedag van deze patiënten is weergegeven in groen. De meest aannemelijke waarde van het reproductiegetal is weergegeven als paarse lijn in de onderste figuur. Wanneer de rode of groene lijn in de bovenste figuur een stijgende trend heeft is het reproductiegetal groter dan 1, wanneer de rode of groene lijn een dalende trend heeft is het reproductiegetal kleiner dan 1. De onzekerheidsmarge van een reproductiegetal is groter als er weinig ziekenhuisopnames of als er weinig meldingen zijn (paars, het 95% betrouwbaarheidsinterval). Bij lage aantallen ziekenhuisopnames wordt de onzekerheid van het reproductiegetal groter en kan deze meer schommelen. Als de schatting boven de waarde 1 komt, moet eerst naar de bandbreedte worden gekeken voordat er conclusies kunnen worden getrokken. De rapportagevertragingen en de tijdsduur tussen opeenvolgende infecties betekenen in Nederland dat we betrouwbare schattingen kunnen maken van de waarde van het reproductiegetal R langer dan 14 dagen geleden. Voor schattingen van R meer recent dan 14 dagen geleden is de betrouwbaarheid niet groot, en voor deze periode wordt de meest aannemelijke waarde weggelaten. Op 14 augustus was het reproductiegetal R gemiddeld 0.99 (0.91 – 1.08, 95% betrouwbaarheidsinterval).

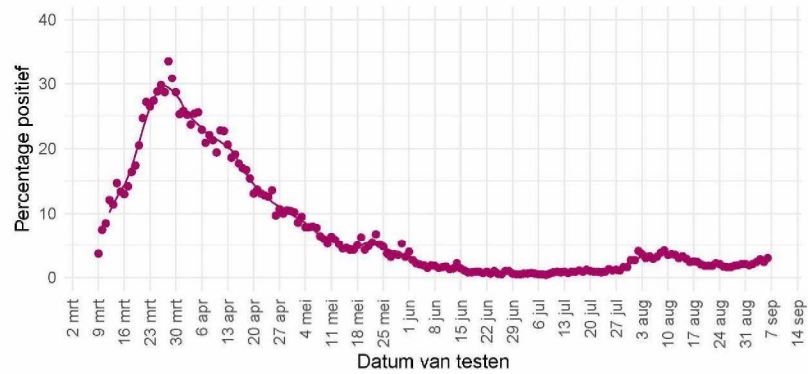
11 COVID-19 gegevens uit overige bronnen

11.1 SARS-CoV-2 laboratoriumtests op basis van de virologische dagstaten

Om zicht te houden op het aantal geteste personen en het aantal positief geteste personen op het SARS-CoV-2 virus in Nederland, is alle laboratoria in Nederland die diagnostiek voor SARS-CoV-2 uitvoeren gevraagd om vanaf 9 maart deze data dagelijks te melden. De laboratoria rapporteren op maandag voor 12 uur over de voorgaande week. Het aantal personen met een positieve uitslag wijkt af van het aantal patiënten gemeld door GGD'en omdat sommige personen mogelijk vaker getest worden en omdat positieve laboratorium uitslagen sneller gerapporteerd kunnen worden.

Tabel 14: Aantal geteste personen en aantal SARS-CoV-2 positief geteste personen in Nederland, gemeld door laboratoria, per week.

Datum van - tot	Aantal labs	Aantal geteste personen	Aantal personen met positieve uitslag	% positief
2020-03-09 - 2020-03-15	30	17080	1529	9.0
2020-03-16 - 2020-03-22	35	21338	3953	18.5
2020-03-23 - 2020-03-29	37	24745	7232	29.2
2020-03-30 - 2020-04-05	40	29098	7424	25.5
5.1.2e - 5.1.2e	41	38960	8391	21.5
2020-04-13 - 2020-04-19	42	40102	7140	17.8
2020-04-20 - 2020-04-26	43	38395	4947	12.9
2020-04-27 - 2020-05-03	44	28954	2906	10.0
2020-05-04 - 2020-05-10	46	29006	2072	7.1
2020-05-11 - 2020-05-17	49	32687	1678	5.1
2020-05-18 - 2020-05-24	52	28836	1578	5.5
2020-05-25 - 2020-05-31	52	33871	1302	3.8
5.1.2e - 5.1.2e	53	58956	1224	2.1
5.1.2e - 5.1.2e	53	63778	1004	1.6
5.1.2e - 5.1.2e	53	65541	619	0.9
5.1.2e - 5.1.2e	53	64028	493	0.8
5.1.2e - 5.1.2e	53	69658	408	0.6
5.1.2e - 5.1.2e	54	78949	519	0.7
2020-07-13 - 2020-07-19	53	89783	858	1.0
2020-07-20 - 2020-07-26	53	113744	1099	1.0
2020-07-27 - 2020-08-02	54	122021	2403	2.0
2020-08-03 - 2020-08-09	55	118058	3950	3.3
2020-08-10 - 2020-08-16	54	119734	3831	3.2
2020-08-17 - 2020-08-23	54	158933	3277	2.1
2020-08-24 - 2020-08-30	54	182769	3283	1.8
2020-08-31 - 2020-09-06	50	133865	3070	2.3



Figuur 18: Percentage van personen die getest zijn op SARS-CoV-2 waarbij de testuitslag positief was, gemeld door de virologische laboratoria. De stippen geven het percentage per dag aan; de lijn een 7-daags lopend gemiddelde.

11 COVID-19 GEGEVENS UIT OVERIGE BRONNEN

Tabel 15: Aantal geteste personen en aantal SARS-CoV-2 positief geteste personen in Nederland, gemeld door virologische laboratoria, uitgesplitst naar aanvrager¹. De gegevens van de laatste vier kalenderweken (van 10 augustus t/m 6 september) zijn weergegeven per week. De gegevens van de periode daarvoor, vanaf 15 juni, zijn samengevoegd.

Aanvrager	Datum van - tot	Aantal labs	Aantal geteste personen	Aantal personen met positieve uitslag	Percentage positief
Ziekenhuis	5.1.2e - 5.1.2e	41	40109	335	0.8
	2020-08-10 - 2020-08-16	34	5295	98	1.9
	2020-08-17 - 2020-08-23	34	6039	105	1.7
	2020-08-24 - 2020-08-30	34	6754	98	1.5
	2020-08-31 - 2020-09-06	33	5791	96	1.7
Verpleeghuis	5.1.2e - 5.1.2e	41	6219	80	1.3
	2020-08-10 - 2020-08-16	34	1434	27	1.9
	2020-08-17 - 2020-08-23	34	1410	30	2.1
	2020-08-24 - 2020-08-30	34	1689	31	1.8
	2020-08-31 - 2020-09-06	33	1763	82	4.7
GGD	5.1.2e - 5.1.2e	41	335159	4673	1.4
	2020-08-10 - 2020-08-16	34	62634	1992	3.2
	2020-08-17 - 2020-08-23	34	81866	1767	2.2
	2020-08-24 - 2020-08-30	34	93674	1664	1.8
	2020-08-31 - 2020-09-06	33	68216	1290	1.9
Overig	5.1.2e - 5.1.2e	41	31181	303	1.0
	2020-08-10 - 2020-08-16	34	6122	82	1.3
	2020-08-17 - 2020-08-23	34	9276	91	1.0
	2020-08-24 - 2020-08-30	34	8680	65	0.7
	2020-08-31 - 2020-09-06	33	8555	122	1.4

¹ In bovenstaande cijfers zijn alleen gegevens meegenomen van laboratoria die deze hebben uitgesplitst naar aanvrager, dit betreft een deel van de laboratoria.

11 COVID-19 GEGEVENS UIT OVERIGE BRONNEN

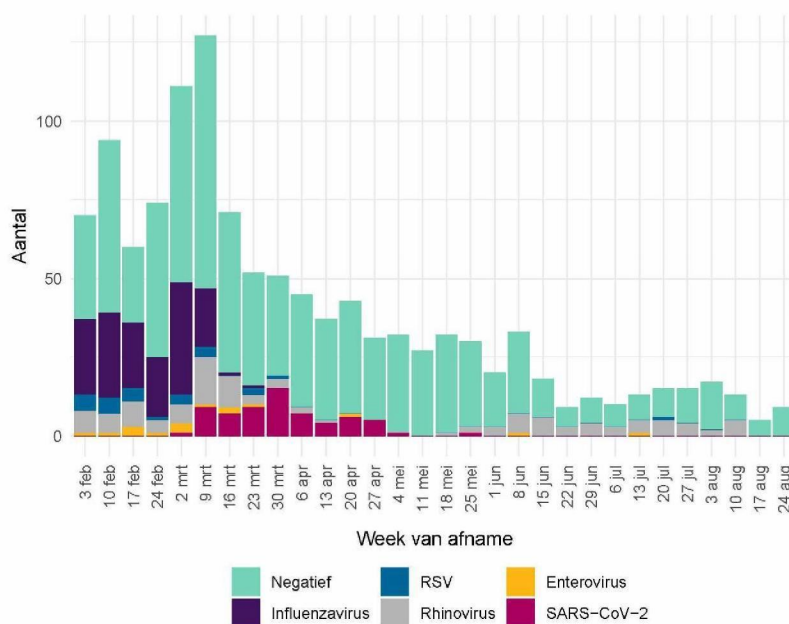
Tabel 16: Aantal geteste personen en aantal SARS-CoV-2 positief geteste ziekenhuismedewerkers en -patiënten in Nederland, gemeld door virologische laboratoria¹. De gegevens van de laatste vier kalenderweken (van 10 augustus t/m 6 september) zijn weergegeven per week. De gegevens van de periode daarvoor, vanaf 15 juni, zijn samengevoegd.

Aanvrager	Datum van - tot	Aantal labs	Aantal geteste personen	Aantal personen met positieve uitslag	Percentage positief
Medewerkers	5.1.2e - 5.1.2e	41	12684	119	0.9
	2020-08-10 - 2020-08-16	34	1534	26	1.7
	2020-08-17 - 2020-08-23	34	2283	28	1.2
	2020-08-24 - 2020-08-30	34	3238	51	1.6
	2020-08-31 - 2020-09-06	33	3095	38	1.2
Patiënten	5.1.2e - 5.1.2e	41	23370	200	0.9
	2020-08-10 - 2020-08-16	34	3416	68	2.0
	2020-08-17 - 2020-08-23	34	3384	73	2.2
	2020-08-24 - 2020-08-30	34	3198	45	1.4
	2020-08-31 - 2020-09-06	33	2425	53	2.2

¹ In bovenstaande cijfers zijn alleen gegevens meegenomen van laboratoria die deze hebben uitgesplitst naar doelgroep, dit betreft een deel van de laboratoria.

11.2 Nivel/RIVM huisartsen peilstation surveillance: respiratoire infecties bij personen met griepachtige klachten of acute luchtweginfecties.

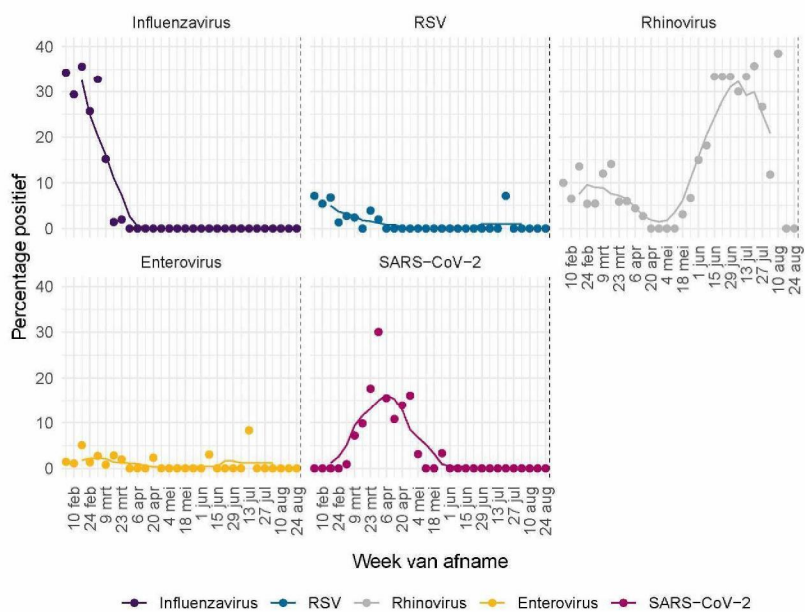
De aantallen mensen met COVID-19 in de steekproef van de Peilstations kunnen niet vergeleken worden met de resultaten van de GGD'en. Bij een steekproef van de personen die de huisarts consulteren met griepachtige klachten of acute luchtweginfecties, worden monsters afgenomen voor de landelijke respiratoire surveillance. Dit wordt gedaan door ongeveer 40 huisartsenpraktijken die deelnemen aan de Peilstations van Nivel Zorgregistraties Eerste Lijn. Momenteel worden de meeste mensen met griepachtige klachten getest door de GGD'en. De resultaten van de Peilstations zijn gebaseerd op mensen die op consult komen bij de huisarts.



Figuur 19: Aantal patiënten met griepachtige klachten of een acute respiratoire infectie dat positief getest is op Influenzavirus, RSV, Rhinovirus, Enterovirus of SARS-CoV-2 of dat negatief getest is op deze virussen. Gegevens van de afgelopen week (rechts van de stippellijn) zijn incompleet omdat nog niet alle testresultaten bekend zijn.

Aanwezigheid van andere virussen in de groep negatief is niet uit te sluiten, omdat er slechts op een beperkt aantal virussen getest wordt. Dubbelinfecties kunnen voorkomen. Hierdoor kunnen het aantal positieve testen hoger zijn dan het aantal positieve monsters.

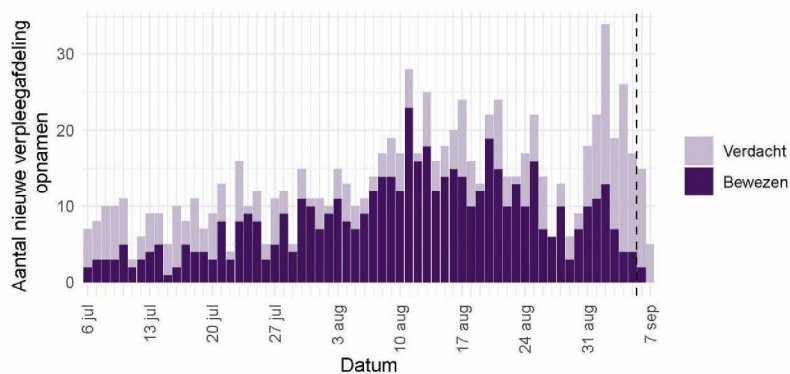
11 COVID-19 GEGEVENS UIT OVERIGE BRONNEN



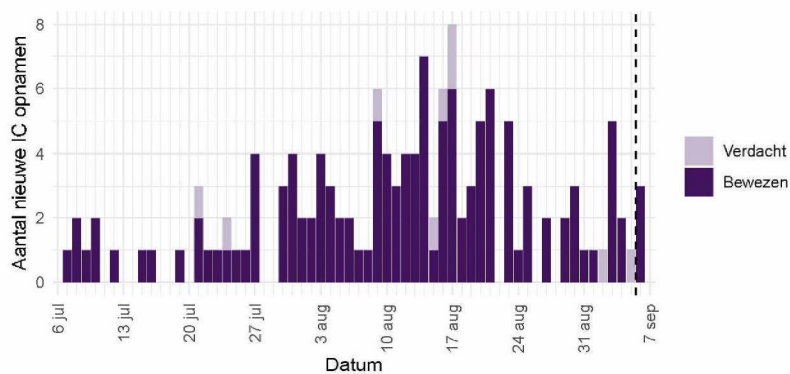
Figuur 20: Percentage patiënten met griepachtige klachten of een acute respiratoire infectie dat positief getest is op Influenzavirus, RSV, Rhinovirus, Enterovirus of SARS-CoV-2. De stippen geven het aantal per dag aan; de lijn een 7-daags lopend gemiddelde.

11.3 COVID-19 opnames op de verpleegafdeling en de intensive care

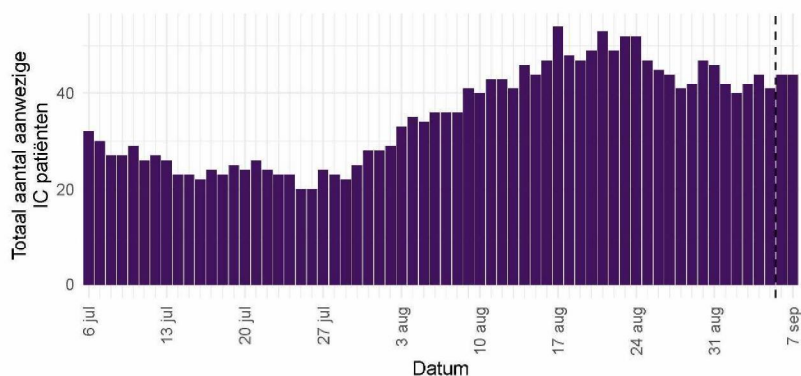
De Stichting NICE rapporteert dagelijks het aantal COVID-19 patiënten dat opgenomen is op de verpleegafdeling en de intensive care. In de afgelopen week zijn er 80 nieuwe bewezen COVID-19 verpleegafdeling opnames geregistreerd door NICE (ten opzichte van 76 in de week ervoor) en 13 nieuwe bewezen COVID-19 IC opnames (ten opzichte van 13 in de week ervoor). Er is mogelijk een vertraging van 2 a 3 dagen in de data-aanlevering. Gegevens rechts van de stippellijn worden momenteel nog aangevuld door de IC's.



Figuur 21: Aantal nieuwe verdachte en bewezen COVID-19 patiënten per dag op Nederlandse¹ verpleegafdelingen.



Figuur 22: Aantal nieuwe verdachte en bewezen COVID-19 patiënten per dag op Nederlandse¹ intensive care afdelingen.



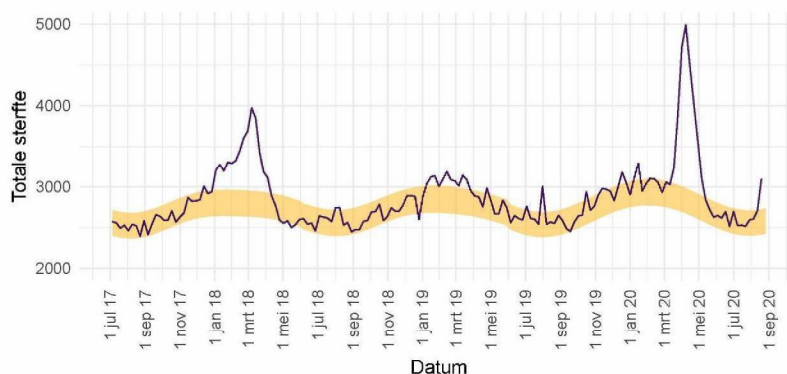
Figuur 23: Totaal aantal bewezen COVID-19 patiënten opgenomen per dag op Nederlandse¹ intensive care afdelingen.

¹ Inclusief opnames op Duitse IC's ten tijde van de overbezette Nederlandse IC's.

Bron: Nationale Intensive Care Evaluatie – NICE. Gegevens bijgewerkt op 7 september, 10:39 uur. Voor uitgebreider en nog actuelere informatie zie Stichting NICE.

11.4 Totale sterfte in Nederland t/m 26 augustus 2020

Sinds de griepdemonie van 2009 gebruikt het RIVM gegevens van het Centraal Bureau voor de Statistiek (CBS) om het totaal aantal overleden mensen wekelijks te bewaken. Hierdoor wordt de impact van koude- of hittegolven, uitbraken en epidemieën op sterfte in beeld gebracht. Niet bij alle mensen die overlijden aan COVID-19 is een laboratoriumtest gedaan, waardoor ze niet in de COVID-19 meldingsgegevens worden opgenomen. De totale sterfte in 2020 die in beeld gebracht wordt door deze grafiek geeft mogelijk een completer beeld van sterfte door COVID-19. Deze grafiek geeft de totale sterfte weer t/m 26 augustus.

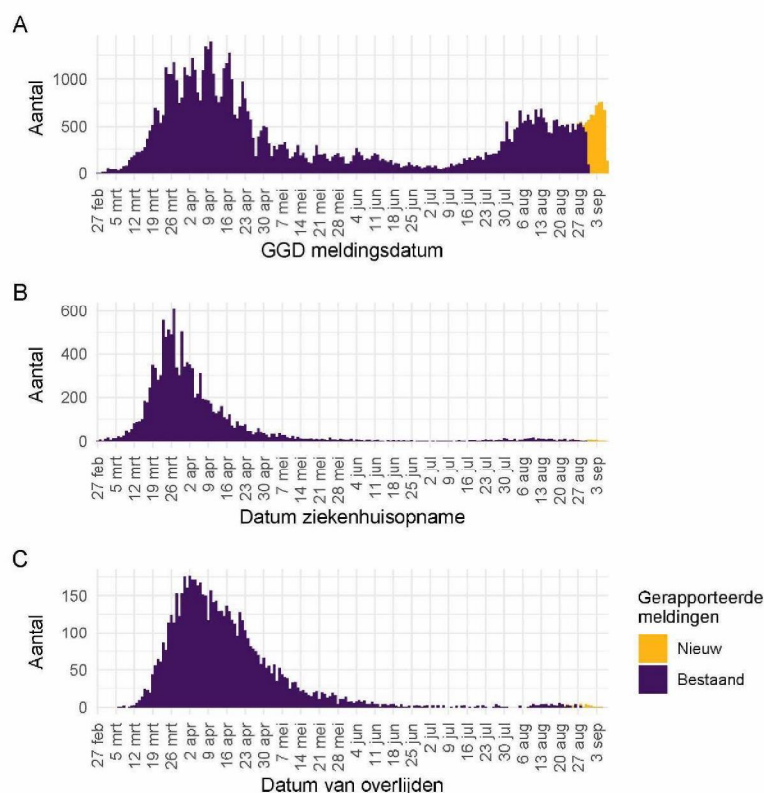


Figuur 24: Totale sterfte in Nederland t/m 26 augustus. De waargenomen sterfte wordt vergeleken met het aantal overlijdens dat wordt verwacht op basis van voorgaande jaren. Het gele lint in de grafiek toont de sterfte die op dat moment in het jaar wordt verwacht. Binnen 2 weken zijn circa 97% van alle sterfgevallen bekend bij het CBS.

Voor gedetailleerde informatie zie: [RIVM - Monitoring Sterftcijfers](#) en [CBS](#). Zie [EuroMOMO](#) voor een Europees overzicht.

12 COVID-19 meldingen vanaf 27 februari 2020

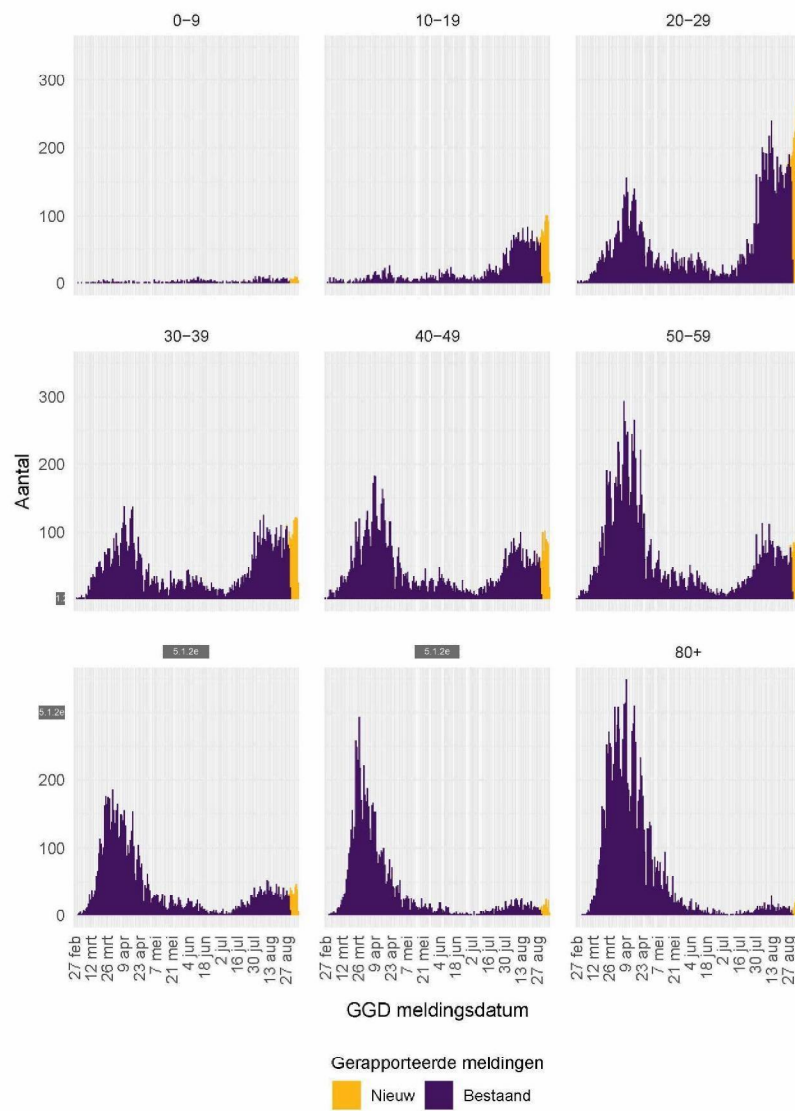
12.1 COVID-19 meldingen aan de GGD'en vanaf 27 februari 2020



Figuur 25: Aantal bij de GGD'en gemelde COVID-19 patiënten vanaf 27 februari 2020. (A) Aantal bij de GGD'en gemelde COVID-19 patiënten, naar meldingsdatum. (B) Aantal bij de GGD'en gemelde in het ziekenhuis opgenomen COVID-19 patiënten, naar datum van ziekenhuisopname. Van 5% van de in het ziekenhuis opgenomen COVID-19 patiënten is de datum van ziekenhuisopname (nog) niet gemeld. (C) Aantal bij de GGD'en gemelde overleden COVID-19 patiënten, naar datum van overlijden. Van enkele overleden COVID-19 patiënt is de datum van overlijden (nog) niet gemeld.

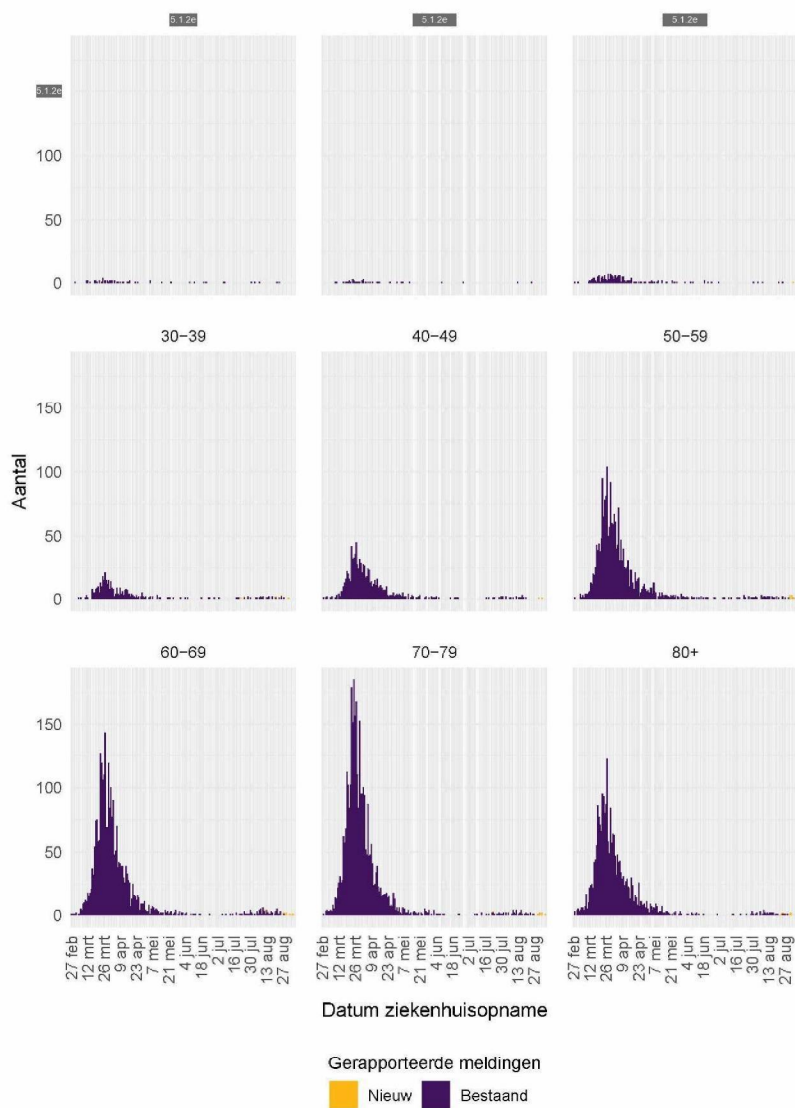
Meldingen aan het RIVM t/m 31 augustus 10:00 uur zijn in deze grafieken weergegeven in paars. Meldingen van 31 augustus 10:01 uur t/m 7 september 10:00 uur zijn weergegeven in geel. Sinds 1 juni kan iedereen met klachten zich laten testen. Toch is het aannemelijk dat niet alle COVID-19 patiënten getest worden. De werkelijke aantallen in Nederland zijn daarom waarschijnlijk hoger dan de aantallen die hier genoemd worden.

12 COVID-19 MELDINGEN VANAF 27 FEBRUARI 2020



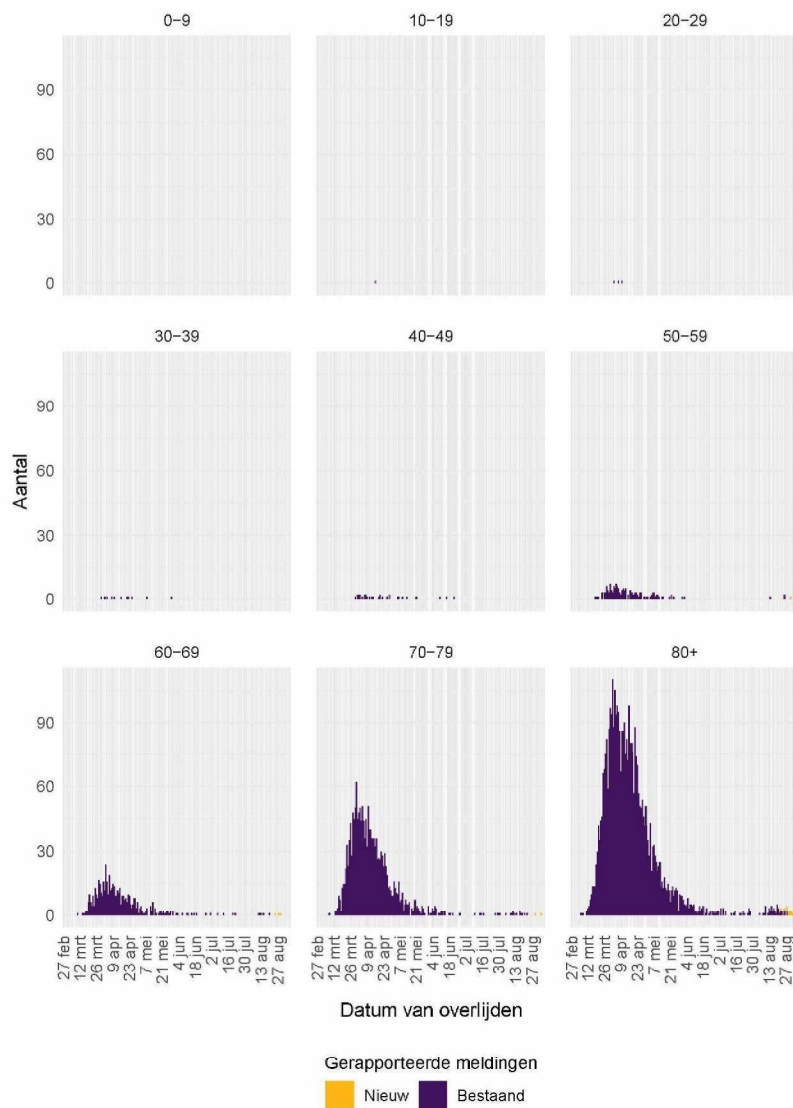
Figuur 26: Aantal bij de GGD'en gemelde COVID-19 patiënten, per leeftijdsgroep.

12 COVID-19 MELDINGEN VANAF 27 FEBRUARI 2020

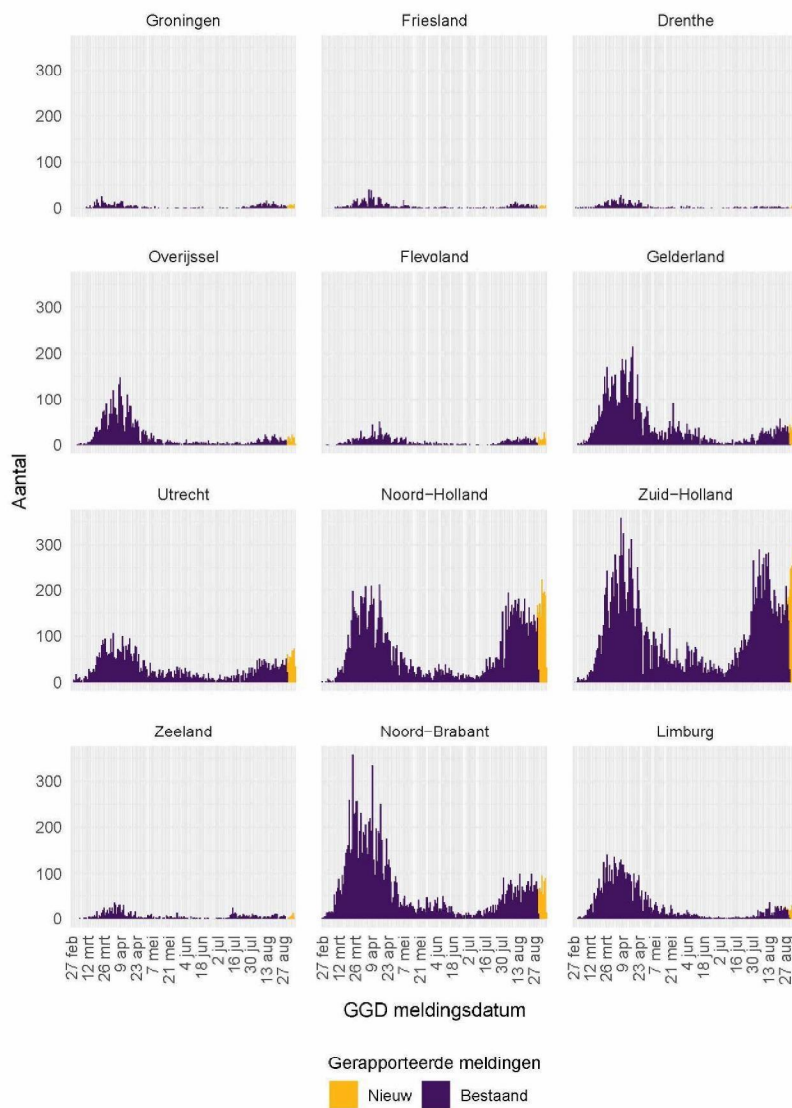


Figuur 27: Aantal bij de GGD'en gemelde in het ziekenhuis opgenomen COVID-19 patiënten, per leeftijdsgroep.

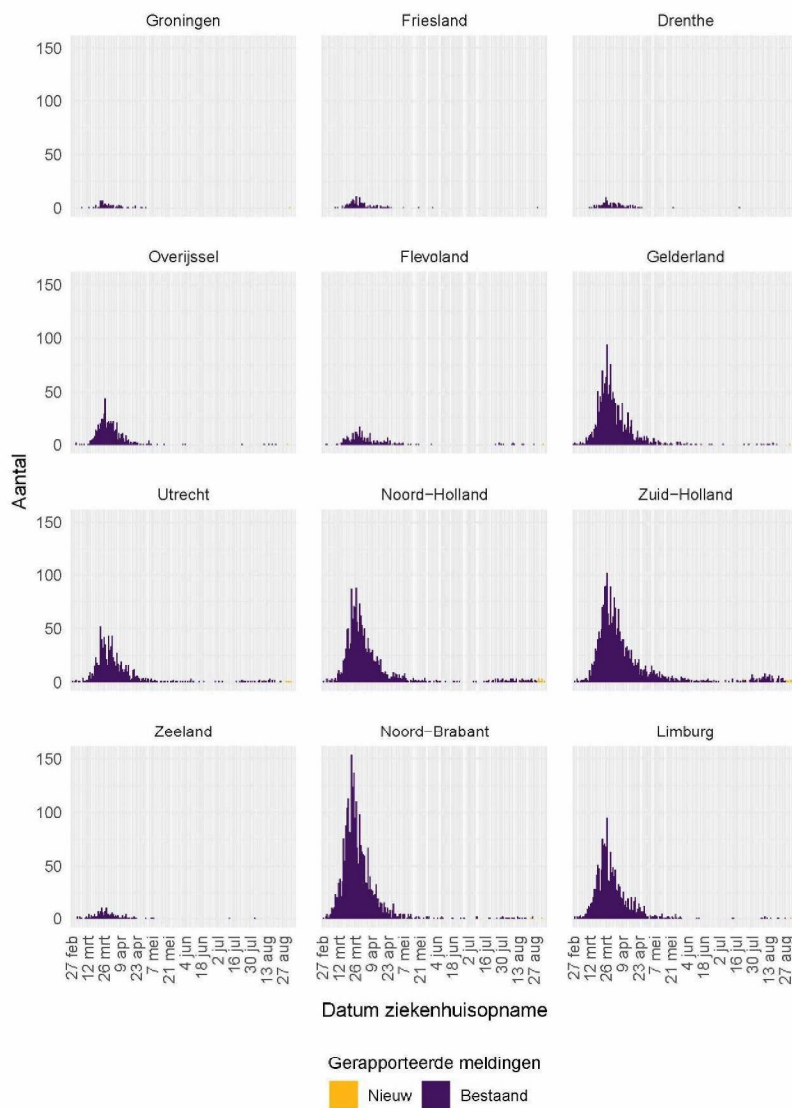
12 COVID-19 MELDINGEN VANAF 27 FEBRUARI 2020



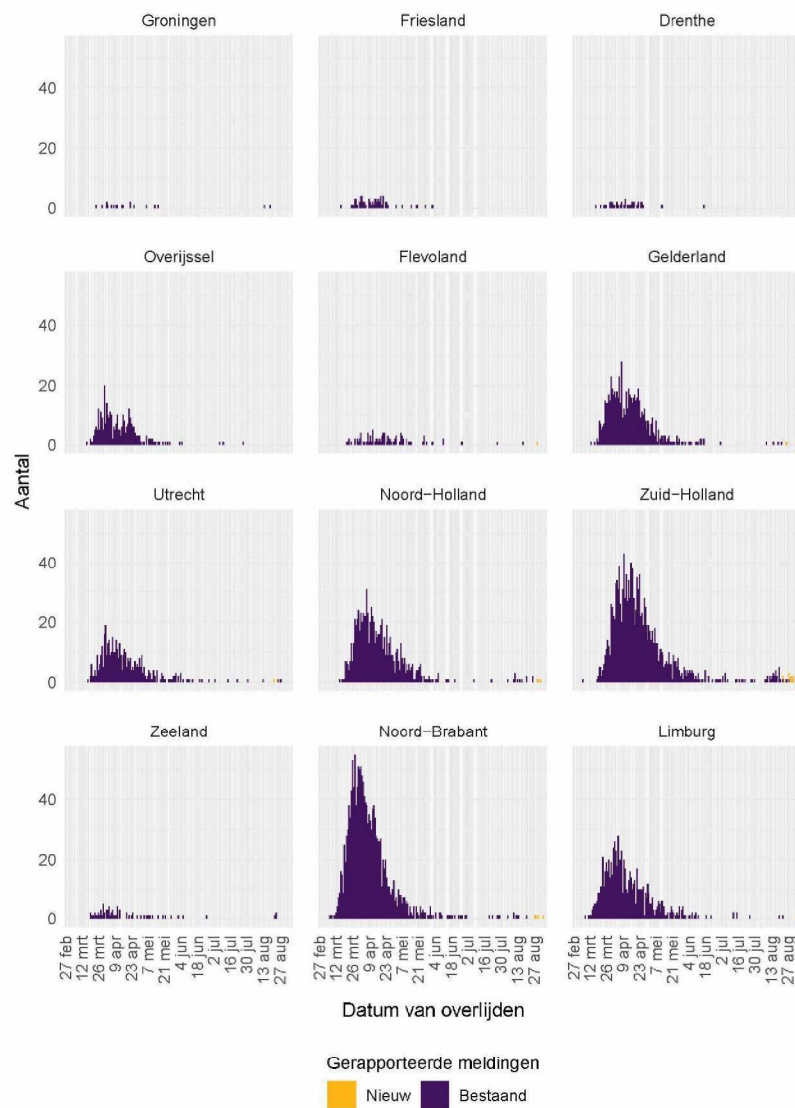
Figuur 28: Aantal bij de GGD'en gemelde overleden COVID-19 patiënten, per leeftijdsgroep.



Figuur 29: Aantal bij de GGD'en gemelde COVID-19 patiënten, per provincie.



Figuur 30: Aantal bij de GGD'en gemelde in het ziekenhuis opgenomen COVID-19 patiënten, per provincie.



Figuur 31: Aantal bij de GGD'en gemelde overleden COVID-19 patiënten, per provincie.

12.2 Regionale overzichten van COVID-19 meldingen vanaf 27 februari 2020

12.2.1 Aantallen COVID-19 meldingen per provincie vanaf 27 februari 2020

Tabel 17: Aantal COVID-19 patiënten bij de GGD'en gemeld, in het ziekenhuis opgenomen en overleden per provincie, totaal aantal patiënten en aantal patiënten per 100.000 inwoners^{1,2,3}

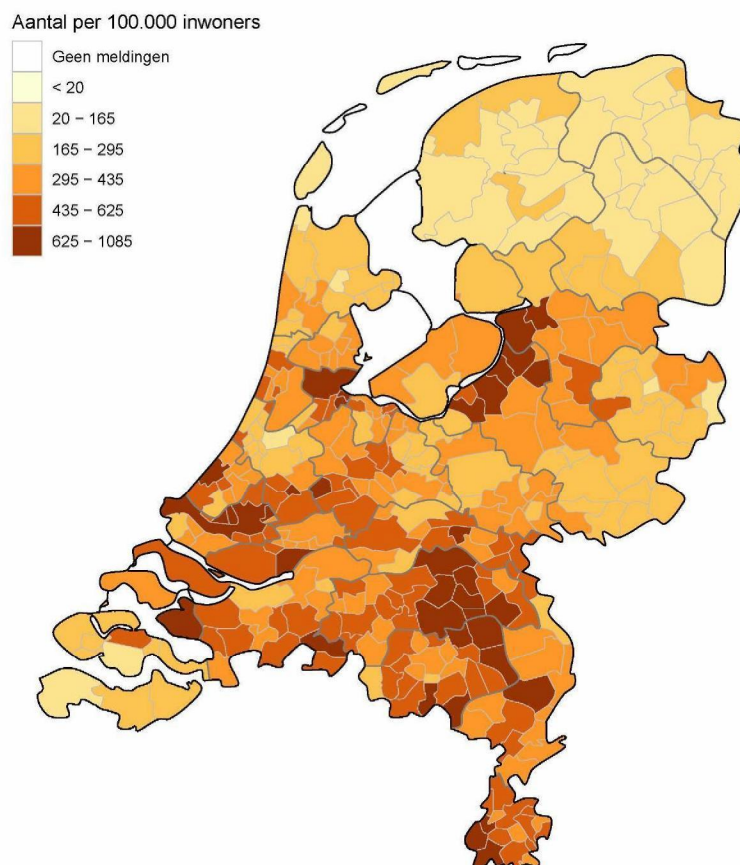
Provincie	Totaal gemeld	/100.000	Ziekenhuisopname	/100.000	Overleden	/100.000
Totaal gemeld	75584	434.2	12219	70.2	6243	35.9
Groningen	648	110.6	76	13.0	19	3.2
Friesland	856	131.7	132	20.3	69	10.6
Drenthe	628	127.2	119	24.1	41	8.3
Overijssel	3618	311.3	554	47.7	315	27.1
Flevoland	1432	338.5	278	65.7	95	22.5
Gelderland	7930	380.2	1529	73.3	692	33.2
Utrecht	5947	438.9	924	68.2	437	32.3
Noord-Holland	13788	478.8	1726	59.9	832	28.9
Zuid-Holland	21100	568.9	2342	63.1	1356	36.6
Zeeland	1095	285.5	154	40.2	73	19.0
Noord-Brabant	12939	504.8	2806	109.5	1554	60.6
Limburg	5603	501.5	1579	141.3	760	68.0

¹ Betreft het aantal COVID-19 patiënten met een datum van melding aan de GGD, opnamedatum of datum van overlijden in de periode van 31 augustus 10:01 t/m 7 september 10:00 uur.

² Sinds 1 juni kan iedereen met klachten zich laten testen. Toch is het aannemelijk dat niet alle COVID-19 patiënten getest worden. De werkelijke aantallen in Nederland zijn daarom waarschijnlijk hoger dan de aantallen die hier genoemd worden. Het werkelijke aantal COVID-19 patiënten opgenomen in het ziekenhuis of overleden is hoger dan het aantal opgenomen of overleden patiënten gemeld in de surveillance, omdat de surveillance gebaseerd is op de informatie op het moment van melding. Aan het RIVM wordt niet gemeld wie hersteld is.

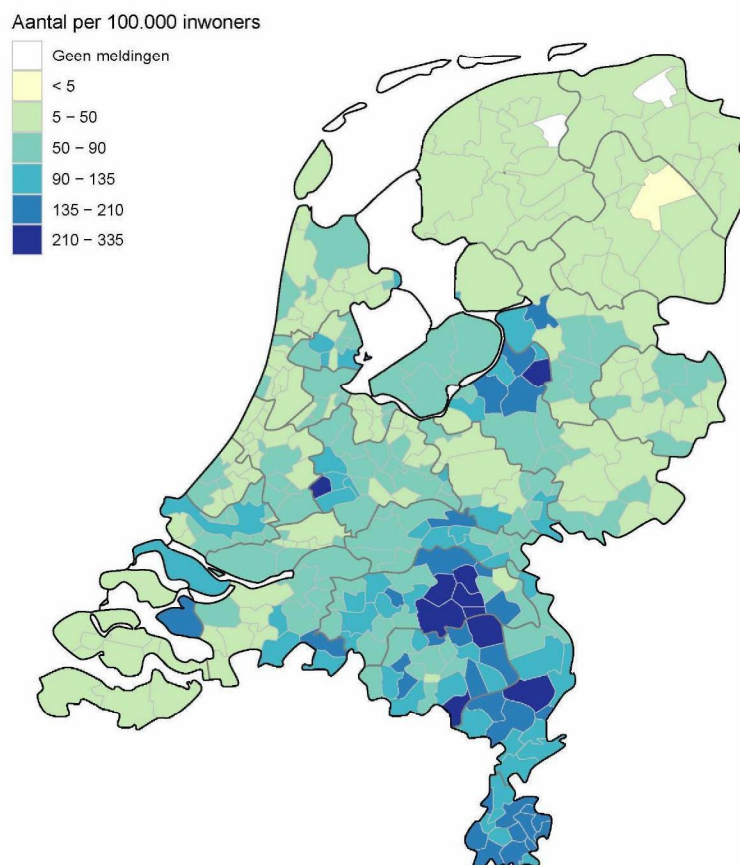
³ Per 20 mei is de indeling naar provincie gebaseerd op woonlocatie van de patiënt in plaats van meldende GGD. Wanneer woonlocatie onbekend is, is de indeling gebaseerd op meldende GGD.

12.2.2 Kaarten met COVID-19 meldingen per gemeente vanaf 27 februari 2020



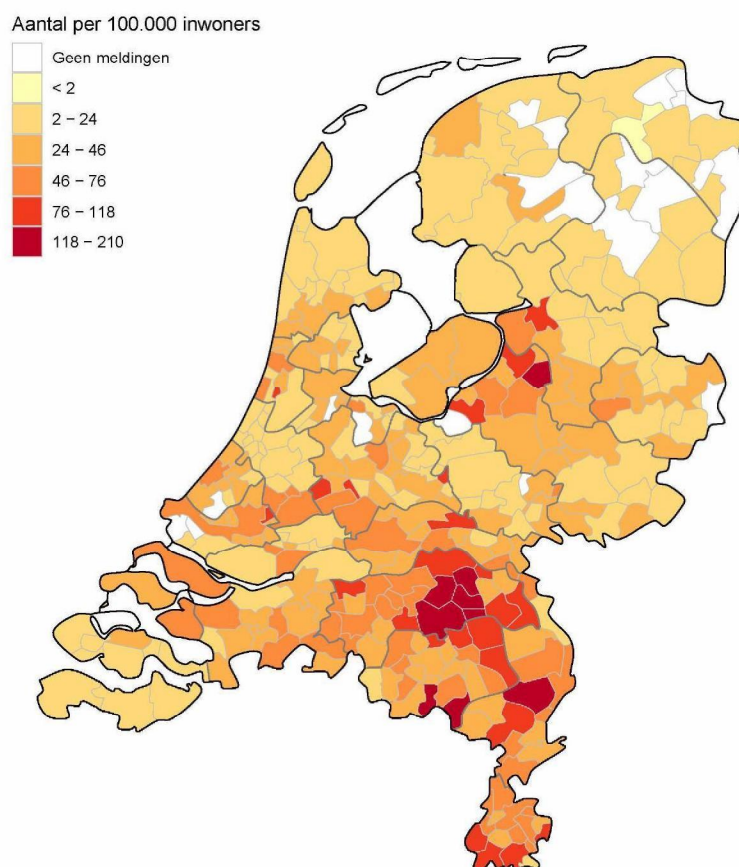
Figuur 32: Totaal aantal bij de GGD'en gemelde COVID-19 patiënten per 100.000 inwoners per gemeente t/m 7 september 10:00 uur. De grijze lijnen geven de grenzen van de GGD-regio's weer.

Iedere dinsdag wordt de kleurindeling van de kaart aangepast zodat het contrast tussen gemeenten duidelijker weergegeven wordt.



Figuur 33: Totaal aantal bij de GGD'en gemelde in het ziekenhuis opgenomen COVID-19 patiënten per 100.000 inwoners per gemeente t/m 7 september 10:00 uur. De grijze lijnen geven de grenzen van de GGD-regio's weer.

Iedere dinsdag wordt de kleurindeling van de kaart aangepast zodat het contrast tussen gemeenten duidelijker weergegeven wordt.



Figuur 34: Totaal aantal bij de GGD'en gemelde overleden COVID-19 patiënten per 100.000 inwoners per gemeente t/m 7 september 10:00 uur. De grijze lijnen geven de grenzen van de GGD-regio's weer.

Iedere dinsdag wordt de kleurindeling van de kaart aangepast zodat het contrast tussen gemeenten duidelijker weergegeven wordt.

12.3 Leeftijdverdeling en man-vrouwverdeling van COVID-19 patiënten vanaf 27 februari 2020

Tabel 18: Leeftijdverdeling van bij de GGD'en gemelde COVID-19 patiënten, van in het ziekenhuis opgenomen COVID-19 patiënten en van overleden COVID-19 patiënten¹

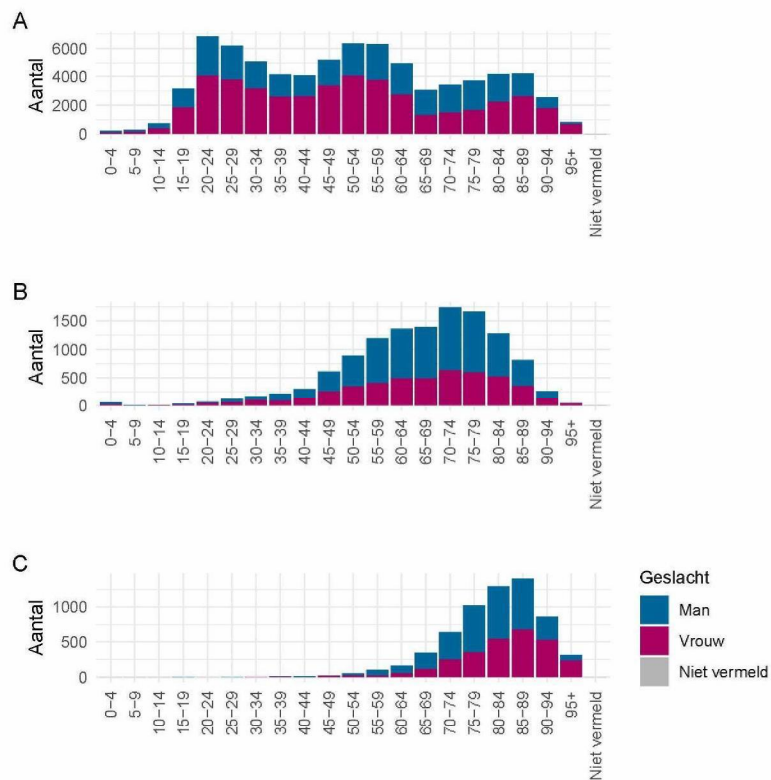
Leeftijdsgroep	Totaal gemeld	%	Ziekenhuisopname %	Overleden %	
Totaal gemeld	75584		12219	6243	
0-4	238	0.3	57	0	0.0
5-9	301	0.4	3	0	0.0
10-14	734	1.0	8	0	0.0
15-19	3163	4.2	34	1	0.0
20-24	6846	9.1	66	0	0.0
25-29	6210	8.2	123	3	0.0
30-34	5083	6.7	175	4	0.1
35-39	4144	5.5	216	7	0.1
40-44	4068	5.4	303	7	0.1
45-49	5205	6.9	613	24	0.4
50-54	6333	8.4	893	50	0.8
55-59	6314	8.4	1190	100	1.6
60-64	4982	6.6	1356	166	2.7
65-69	3065	4.1	1389	344	5.5
70-74	3434	4.5	1738	639	10.2
75-79	3715	4.9	1659	1019	16.3
80-84	4167	5.5	1274	1295	20.7
85-89	4191	5.5	816	1408	22.6
90-94	2548	3.4	260	862	13.8
95+	837	1.1	46	314	5.0
Niet vermeld	6	0.0	0	0	0.0

¹ Sinds 1 juni kan iedereen met klachten zich laten testen. Toch is het aannemelijk dat niet alle COVID-19 patiënten getest worden. De werkelijke aantallen in Nederland zijn daarom waarschijnlijk hoger dan de aantallen die hier genoemd worden. Het werkelijke aantal COVID-19 patiënten opgenomen in het ziekenhuis of overleden is hoger dan het aantal opgenomen of overleden patiënten gemeld in de surveillance, omdat de surveillance gebaseerd is op de informatie op het moment van melding. Aan het RIVM wordt niet gemeld wie hersteld is.

Tabel 19: Man-vrouwverdeling van bij de GGD'en gemelde COVID-19 patiënten, van in het ziekenhuis opgenomen COVID-19 patiënten en van overleden COVID-19 patiënten¹

Geslacht	Totaal gemeld	%	Ziekenhuisopname %	Overleden %	
Totaal gemeld	75584		12219	6243	
Man	31053	41.1	7480	3427	54.9
Vrouw	44439	58.8	4731	2816	45.1
Niet vermeld	92	0.1	8	0	0.0

¹ Sinds 1 juni kan iedereen met klachten zich laten testen. Toch is het aannemelijk dat niet alle COVID-19 patiënten getest worden. De werkelijke aantallen in Nederland zijn daarom waarschijnlijk hoger dan de aantallen die hier genoemd worden. Het werkelijke aantal COVID-19 patiënten opgenomen in het ziekenhuis of overleden is hoger dan het aantal opgenomen of overleden patiënten gemeld in de surveillance, omdat de surveillance gebaseerd is op de informatie op het moment van melding. Aan het RIVM wordt niet gemeld wie hersteld is.



Figuur 35: Leeftijdsverdeling en man-vrouwverdeling van bij de GGD'en gemelde COVID-19 patiënten vanaf 27 februari 2020. (A) Leeftijdsverdeling en man-vrouwverdeling van bij de GGD'en gemelde COVID-19 patiënten. (B) Leeftijdsverdeling en man-vrouwverdeling van bij de GGD'en gemelde in het ziekenhuis opgenomen COVID-19 patiënten. (C) Leeftijdsverdeling en man-vrouwverdeling van bij de GGD'en gemelde overleden COVID-19 patiënten.

12.4 Onderliggende aandoeningen en/of zwangerschap bij overleden COVID-19 patiënten jonger dan 70 jaar vanaf 27 februari 2020

Tabel 20: Aantal overleden COVID-19 patiënten jonger dan 70 jaar met onderliggende aandoeningen en/of zwangerschap¹

	Overleden	%
Totaal gemeld	706	
Onderliggende aandoening en/of zwangerschap	490	69.4
Geen onderliggende aandoening	70	9.9
Niet vermeld	146	20.7

¹ Het werkelijke aantal overleden COVID-19 patiënten jonger dan 70 jaar is hoger dan het aantal overleden patiënten gemeld in de surveillance omdat niet alle personen met COVID-19 worden getest en de surveillance is gebaseerd op de informatie op het moment van melding.

Tabel 21: Gerapporteerde onderliggende aandoeningen en/of zwangerschap van overleden COVID-19 patiënten jonger dan 70 jaar^{1,2}

	Overleden	%
Zwangerschap	0	0.0
Postpartum	0	0.0
Cardio-vasculaire aandoeningen en hypertensie	216	44.1
Diabetes	128	26.1
Leveraandoening	18	3.7
Chronische neurologische of neuromusculaire aandoeningen	72	14.7
Immuundeficiëntie	8	1.6
Nieraandoening	42	8.6
Chronische longaandoeningen	114	23.3
Maligniteit	76	15.5
Obesitas ³	36	7.3
Dementie/Alzheimer ³	29	5.9
Parkinson ³	5	1.0
Overig	121	24.7

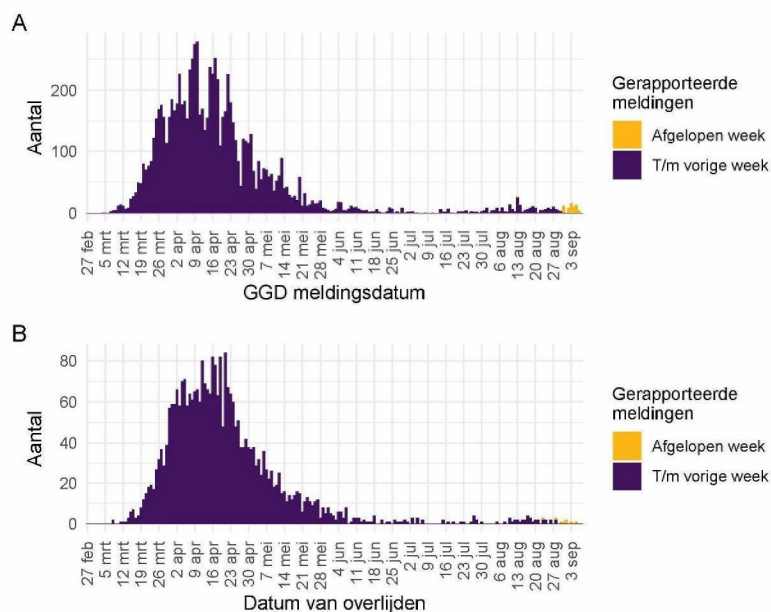
¹ Het werkelijke aantal overleden COVID-19 patiënten jonger dan 70 jaar is hoger dan het aantal overleden patiënten gemeld in de surveillance omdat niet alle personen met COVID-19 worden getest en de surveillance is gebaseerd op de informatie op het moment van melding.

² Per patiënt kunnen meerdere onderliggende aandoeningen gerapporteerd zijn. De percentages in Tabel 21 worden berekend vanuit het aantal overleden patiënten jonger dan 70 jaar voor wie tenminste één onderliggende aandoening is vermeld (Tabel 20).

³ Vanaf 11 april zijn deze onderliggende aandoeningen gestructureerd nagevraagd.

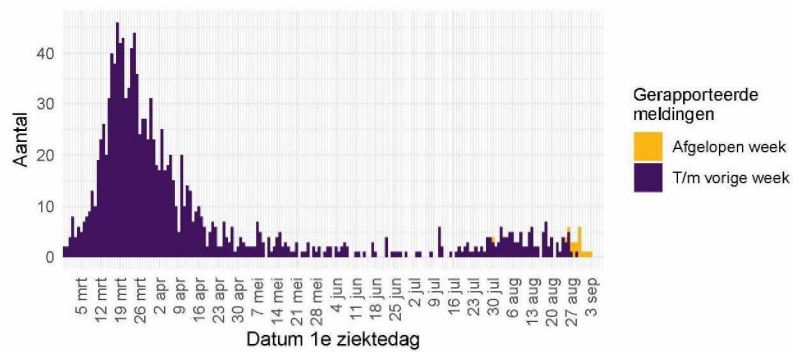
12.5 Surveillance van COVID-19 in verpleeghuizen in Nederland

Voor een uitleg over hoe deze grafieken tot stand zijn gekomen, zie pagina 18.



Figuur 36: Aantal verpleeghuisbewoners met COVID-19 vanaf 27 februari 2020. (A) Aantal gemelde verpleeghuisbewoners, naar meldingsdatum. (B) Aantal overleden verpleeghuisbewoners, naar datum van overlijden.

Meldingen aan het RIVM t/m 31 augustus 10:00 uur zijn in deze grafieken weergegeven in paars. Meldingen van 31 augustus 10:01 uur t/m 7 september 10:00 uur zijn weergegeven in geel. De werkelijke aantallen COVID-19 patiënten en overleden COVID-19 patiënten zijn hoger dan zoals hier weergegeven omdat waarschijnlijk niet alle mogelijk besmette personen getest worden.



Figuur 37: Aantal nieuwe verpleeghuislocaties met COVID-19 vanaf 27 februari 2020. Aantal nieuwe verpleeghuislocaties waar sprake is van tenminste één COVID-19 besmetting op basis van een positieve test. Een verpleeghuis wordt meegeteld als 'nieuwe locatie' wanneer er tenminste 28 dagen vóór de positieve test geen nieuwe patiënten zijn gemeld.

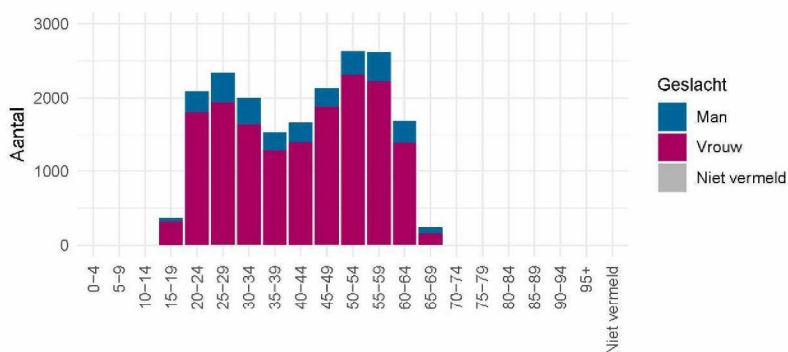
Meldingen aan het RIVM t/m 31 augustus 10:00 uur zijn in deze grafieken weergegeven in paars. Meldingen van 31 augustus 10:01 uur t/m 7 september 10:00 uur zijn weergegeven in geel.

12.6 Surveillance van COVID-19 onder zorgmedewerkers

Tot en met 7 september 10.00 uur zijn 19302 zorgmedewerkers in de leeftijd van 18 t/m 69 jaar met COVID-19 gemeld. Dit betreft zorgmedewerkers binnen en buiten het ziekenhuis. Het is niet bekend of te achterhalen of de zorgmedewerkers het virus tijdens hun werk hebben opgelopen of daarbuiten. Van hen zijn 542 gemeld als opgenomen in het ziekenhuis, dit is 3% van het totaal aantal positief op COVID-19 geteste zorgmedewerkers. Van 13 zorgmedewerkers is gerapporteerd dat zij zijn overleden. Zij hadden een leeftijd tussen de 40 en 69 jaar.

De leeftijdsverdeling en man-vrouwverdeling van zorgmedewerkers zijn duidelijk anders dan die van overige COVID-19 patiënten. Zorgmedewerkers zijn gemiddeld jonger en vaker vrouw, zoals te zien in onderstaande figuur.

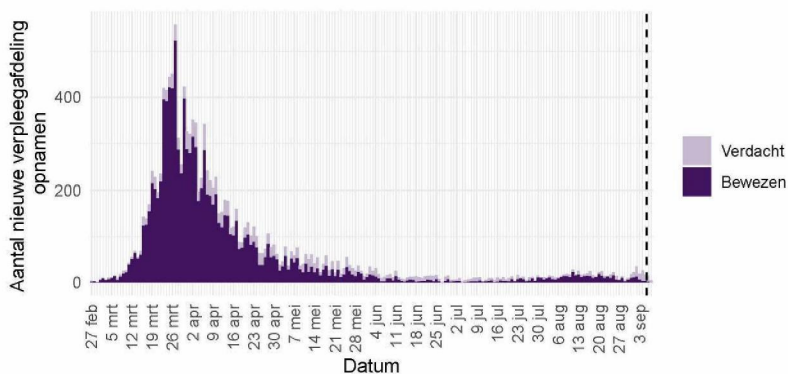
Vanaf 1 juni kan iedereen met klachten zich laten testen op het nieuwe coronavirus. Tot die tijd was het testbeleid voornamelijk gericht op mensen met een verhoogd risico op een ernstig beloop van de ziekte of patiënten opgenomen in het ziekenhuis. Daarnaast werden zorgmedewerkers laagdrempelig getest bij (milde) klachten, daarom vormen zorgmedewerkers een groot deel van het totaal aantal gemelde COVID-19 patiënten. Van alle 54255 meldingen van bevestigde COVID-19 patiënten tussen de 18 en 69 jaar is 36% (19302) zorgmedewerker. Van alle met COVID-19 gemelde als in het ziekenhuis opgenomen patiënten in de leeftijd 18 t/m 69 jaar (6340) is 8% een zorgmedewerker. Van alle 706 gemelde overleden COVID-19 patiënten in de leeftijd van 18 t/m 69 jaar was 1.8% een zorgmedewerker. Van alle Nederlanders tussen de 18 en 69 jaar werkt zo'n 11% als zorgmedewerker (bron: CBS statline).



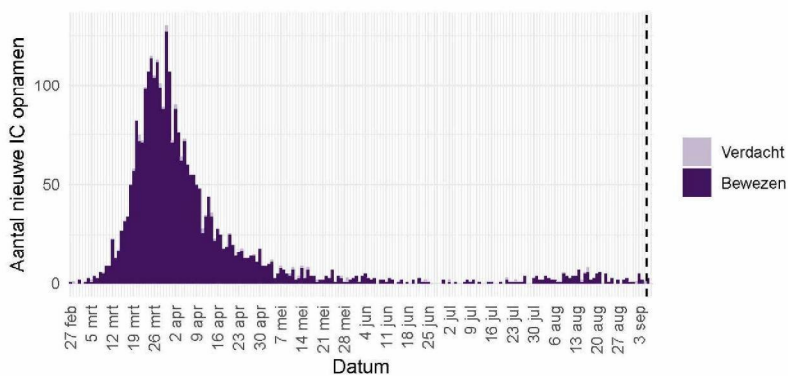
Figuur 38: Leeftijdsverdeling en man-vrouwverdeling van gemelde COVID-19 patiënten in de leeftijd 18-69 jaar die werkzaam zijn als zorgmedewerker.

12.7 COVID-19 opnames op de verpleegafdeling en de intensive care

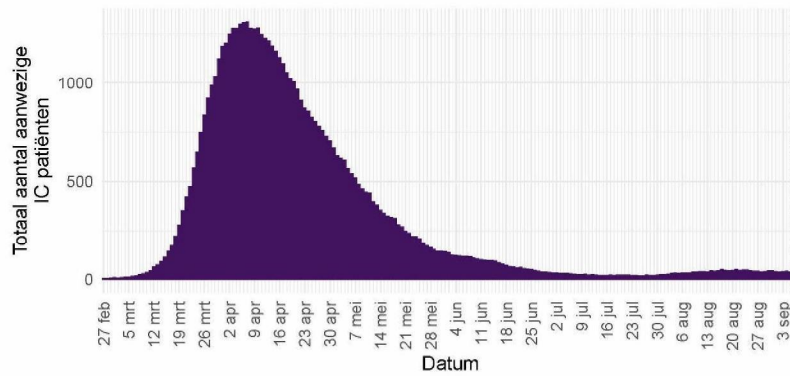
De Stichting NICE rapporteert dagelijks het aantal COVID-19 patiënten dat opgenomen is op de verpleegafdeling en de intensive care. In onderstaande grafieken zijn deze gegevens opgenomen. Er is mogelijk een vertraging van 2 a 3 dagen in de data-aanlevering. Gegevens rechts van de stippellijn worden momenteel nog aangevuld door de IC's.



Figuur 39: Aantal nieuwe verdachte en bewezen COVID-19 patiënten per dag op Nederlandse¹ verpleegafdelingen.



Figuur 40: Aantal nieuwe verdachte en bewezen COVID-19 patiënten per dag op Nederlandse¹ intensive care afdelingen.



Figuur 41: Totaal aantal bewezen COVID-19 patiënten opgenomen per dag op Nederlandse¹ intensive care afdelingen.

¹ Inclusief opnames op Duitse IC's ten tijde van de overbezette Nederlandse IC's.

Bron: Nationale Intensive Care Evaluatie – NICE. Gegevens bijgewerkt op 7 september, 10:39 uur. Voor uitgebreider en nog actuelere informatie zie Stichting NICE